

Załącznik Nr 1 do SWZ

**OPIS PRZEDMIOTU ZAMÓWIENIA**

na wykonanie usługi pn.:

**„Kompleksowa organizacja 7 pikników PGW Wody Polskie promujących rybactwo, programy *Nasze Łowiska* i *Oplata Krajowa* wraz z przeprowadzeniem działań promocyjno-informacyjnych”.**

Przedmiotem zamówienia jest:

Usługa polegająca na kompleksowej organizacji logistycznej, technicznej i koncepcyjnej, realizacji i obsłudze wydarzeń plenerowych – 7 pikników rodzinnych.

Głównym celem organizacji pikników jest promocja programów „Nasze Łowiska” i „Oplata Krajowa”, prezentacja korzyści dla wędkarzy, edukacja wodna i ekologiczna, promocja gospodarki rybackiej na publicznych śródlądowych wodach płynących, w tym na jeziorach i rzekach.

**Szczegółowy Opis Przedmiotu Zamówienia.****I. Czas trwania pikników.**

1. Pikniki mają odbyć się w terminach:
  - a. **23.06.2023 r.**
  - b. **16.07.2023 r.**
  - c. **22.07.2023 r.**
  - d. **29.07.2023 r.**
  - e. **05.08.2023 r.**
  - f. **12.08.2023 r.**
  - g. **26.08.2023 r.**

w godzinach 12.00 – 18.00 dla maksymalnie 500 osób, zgodnie z obowiązującymi wymogami prawnymi w zakresie BHP i ochrony przeciwpożarowej.

**II. Koordynator.**

1. Wykonawca wyznaczy koordynatora wydarzeń ze swojej strony, który będzie odpowiadał za prawidłowy przebieg całości pikniku. Koordynator będzie ściśle współpracował z Zamawiającym. Do obowiązków koordynatora należeć będzie:

- a. Zapewnienie obsługi personelu technicznego, przed i w trakcie pikniku oraz współpraca z obsługą techniczną.
- b. Nadzór nad pracą wszystkich osób i służb zaangażowanych w organizację pikniku (obsługa techniczna, obsługa gastronomiczna, ochrona). Koordynator, który zostanie wyznaczony do realizacji zadania i współpracy z Zamawiającym (poprzez wpis w umowie), będzie obecny na miejscu w czasie całego wydarzenia.
- c. Stała kontrola prawidłowego przebiegu programu pikniku: obsługi technicznej, cateringu, czystości oraz informowanie organizatora i personelu o każdej zmianie programu, opóźnieniu.
- d. Zapewnienie stałej kontroli nad sprawnym przebiegiem animacji dla uczestników.
- e. Po każdym wydarzeniu koordynator będzie składał raport Zamawiającemu, na podany w umowie (§ 9 ustęp 2 lit.a)) adres email osoby odpowiedzialnej za realizację umowy.
- f. Koordynator będzie informował Zamawiającego o wszelkich kwestiach organizacyjnych związanych ze scenografią, aranżacją przestrzeni itp., które mogą mieć wpływ na przebieg spotkania.
- g. Zamawiający zobowiązuje Koordynatora do pozostania z zamawiającym w stałym kontakcie (telefonicznym, mailowym lub osobistym) podczas przygotowań, w szczególności do informowania Zamawiającego o postępach prac przygotowawczych.
- h. Koordynator zobowiązany będzie do niezwłocznego powiadomienia Zamawiającego o wszelkich zmianach (również tych, których konieczności przy dołożeniu należytej staranności nie można było przewidzieć), które w jakikolwiek sposób będą wpływać na przedmiot umowy. Wprowadzenie takich zmian i pokrycie ich kosztów będzie miało miejsce w ramach wynagrodzenia określonego w § 3 ust. 1 Umowy.

### III. Lokalizacja pikników

1. Organizacja 7 pikników rodzinnych w przestrzeni otwartej – na świeżym powietrzu, promujących rybactwo PGW Wody Polskie. Lokalizacje mogą być wskazane obok innych imprez powiązanych tematycznie z wodą, odbywających się we wskazanych regionach.
2. Wykonawca wskaże co najmniej 2 lokalizacje do wyboru dla każdego z 7 pikników. Wyboru lokalizacji Zamawiający dokona po zawarciu umowy.
3. Pikniki mają być zorganizowane w wybranych przez Zamawiającego 7 miejscach atrakcyjnych pod kątem promocji rybactwa PGW Wody Polskie we wskazanych przez Zamawiającego regionach, które są objęte programem Nasze Łowiska lub Opłata Krajowa zgodne z Załącznikiem nr 1 do umowy.
4. Wykonawca zobowiązany jest do uzyskania niezbędnych pozwoleń na użytkowanie wskazanego wcześniej terenu oraz zapewnienia mediów.
5. Wskazane do wyboru lokalizacje powinny być atrakcyjne pod kątem organizacji pikników (np. plaża lub jej poblize ( do 300 m).

#### IV. Program

Zadaniem Wykonawcy jest przygotowanie i realizacja scenariusza wydarzenia zawierającego program promocyjno-rekreacyjny, dopasowany dla rodzin z dziećmi, uwzględniający myśl przewodnią wydarzenia, którą jest promocja rybactwa i obwodów rybackich administrowanych przez Państwowe Gospodarstwo Wodne Wody Polskie. Program promocyjno-rekreacyjny ma być przedstawiony w formie harmonogramu z podziałem na godziny, tak by Zamawiający miał pewność, że przez cały czas trwania imprezy, na uczestników wydarzenia czekać będą atrakcje opisane w OPZ oraz zaproponowane przez Wykonawcę i zaakceptowane przez Zamawiającego. Termin i sposób przesłania scenariusza został podany w Umowie w § 2 ustęp 16.

##### A. Program promocyjno-rekreacyjny - strefy.

1. Wykonawca przedstawi Zamawiającemu propozycje rozmieszczenia stref i plan graficzny ze szczegółowym rozmieszczeniem poszczególnych elementów, który oprócz wskazanych stref będzie obejmować również zaplecze techniczne i sanitarne. Wykonawca zapewni odpowiednio przeszkoloną obsługę do wszystkich stref piknikowych.
  - a. **Strefa gastronomiczna.** Wykonawca zapewnia nieodpłatne dla uczestników usługi gastronomiczne oraz odpowiednią infrastrukturę.
    - I. Przestrzeń cateringowa.
      - i. stoiska, lamy oraz stoły, jednorazowe naczynia i sztucze, kubeczki itp. służące do konsumpcji potraw, a także doprowadzenie zasilania elektrycznego do obsługi gastronomii,
      - ii. w przestrzeni cateringowej wykonawca zapewni miejsca do siedzenia (ławy) i stoły dla co najmniej 150 uczestników pikniku,
      - iii. Wykonawca zapewni dodatkowe wyposażenie w postaci parasoli ogrodowych o wysokości 240 cm i średnicy 300 cm (+/- 10%) - 10 szt., które zostaną ustawione tak, aby chroniły przed słońcem osoby siedzące przy stołach. Stelaż parasoli powinien być wytrzymały i bezpieczny, a do parasoli dołączone będą betonowe podstawy, które zapewnią ich stabilne ustawienie na różnego rodzaju podłożu,
      - iv. Wykonawca będzie czuwał nad zachowaniem porządku i czystości, zapewni kosze na śmieci i ich regularne opróżnianie,
      - v. Wykonawca zapewniają personel obsługujący grille i wydający potrawy i zupę, a także sprzątający strefę gastronomiczną.
    - II. Catering:
      - i. co najmniej 2 stanowiska wydające 2 rodzaje zup (np. żołnierska grochówka, siuferek- tradycyjna zupa z ryb) Każdego rodzaju zupy ma być 500 porcji,
      - ii. stoisko z wodą – Wykonawca zapewni papierowe, jednorazowe kubeczki. Stoisko dostępne dla odwiedzających przez cały czas trwania pikniku,

- iii. wata cukrowa dla dzieci z niebieskim odcieniem,
- iv. pokazowa strefa degustacyjna: w kluczowym miejscu strefy gastronomicznej ma być ustawiony specjalny podest, gdzie co najmniej 4 szefów kuchni będą przygotowywali do degustacji ryby występujące w rzekach i jeziorach Polski. Moderator będzie opisywał rodzaj przygotowywanych ryb, ich zalety i sposób przyrządzenia. Dwie tury pokazu kulinarnego z degustacją w ciągu każdego pikniku. W zakresie pokazu kulinarnego powinny znaleźć się potrawy rybne, których czas przygotowania nie przekroczy 45 minut, a sposób serwowania potraw do degustacji nie będzie narażać na problemy w podaniu i degustacji. Serwowanie potraw powinno nastąpić w naczyniach jednorazowych. Przygotowanych potraw do degustacji powinno być przynajmniej 5 rodzajów, po 100 porcji każdego rodzaju. Do wydawania potraw do degustacji wymagane są co najmniej dwie osoby,
- v. Potrawy po ich przygotowaniu powinny zostać udostępnione zainteresowanym do degustacji. Potrawy wykonywane podczas pokazu powinny być dostosowane do temperatury panującej w danym czasie, wykonywane powinny być tylko ze świeżych produktów, wysokiej jakości, z zachowaniem wszystkich możliwych w warunkach terenowych obostrzeń sanitarnych i nawiązywać do kuchni regionalnej.
- vi. Produkty wykonawca zapewni we własnym zakresie.

#### **b. Strefa Wód Polskich.**

- I. Podłączenie do 3 fazowego zasilania (faza),
- II. 1 stanowisko wydzielone dla Zamawiającego z materiałami promocyjnymi video do prezentacji na ekranie znajdującym się w namiocie,
- III. video budka 360 z grafikami i logotypami PGW Wody Polskie na podeście i grafiką overlay na wysyłanym materiale,  
Specyfikacja (może się nieznacznie różnić od podanych wymagań +/- 15%) :
  - i. platforma obrotowa 360 (80 cm) z uchylnym ramieniem z multigłowicą (umożliwia dowolne dopasowanie kąta nachylenia smartfona) + pilot do zdalnej kontroli, dzięki któremu możliwe jest natychmiastowe zatrzymanie, uruchomienie zwiększanie, zmniejszanie prędkości obrotowej urządzenia. Stopki regulujące poziom platformy. Platforma wykonana z dwóch niezależnych elementów, dzięki czemu wyeliminowany jest efekt bujania i podskakiwania na filmach.
  - ii. zawansowana lampa doświetlająca posiadająca szeroki zakres regulacji barwy temperatury w zakresie od 2500K do 8500K oraz jasności doświetlenia od 20% - 100% wraz z wbudowaną baterią o pojemności 8000mAh umożliwia ciągłą pracę od 3h do 10,5h na jednym ładowaniu. W trakcie eventu możliwe jest doładowanie baterii z załączonego powerbanku.
  - iii. nowoczesne oprogramowanie wykonujące: filmy, boomerangi, zdjęcia, filmy slow-motion – możliwość pełnej personalizacji filmów i zdjęć (tzw. nakładki graficzne, overlays, emotikony, dowolne logo) - licencja na 1 miesiąc.
  - iv. power bank 20000 mAh.
  - v. case ochronny do transportu platformy 360 z kółkami skrętnymi oraz hamulcami

- vi. naklejka magnetyczna z laminatem podłogowym + projekt z bazy wzorów – 1 sztuka
- IV. 4 hostessy udzielające informacji i rozdające materiały promocyjne i gadżety, balony. Balony muszą być nadmuchane i zaczepione na specjalnych patyczkach. Rozdawanie gadżetów ma się odbywać partiami, równomiernie podzielonymi na czas trwania każdego z pikników.

**c. Strefa wodnych warsztatów dla dzieci.**

Wykonawca ma zapewnić atrakcje związane z tematyką wodną - co najmniej 5 atrakcji na każdym pikniku i odpowiednią liczbę animatorów obsługujących te atrakcje – co najmniej jedna osoba do jednej atrakcji:

- I. zabawki i zjeżdżalnie pneumatyczne – co najmniej 2 atrakcje
- II. warsztaty i zabawy dla rodzin z dziećmi – co najmniej 3 atrakcje.

**V. Sanitariaty i sprzątanie terenu.**

**Do obowiązków wykonawcy będzie należało:**

1. Zapewnienie zaplecza higieniczno-sanitarnego, tj. co najmniej 8 przenośnych toalet z zapewnieniem utrzymania czystości podczas całej imprezy (zapewnienie mydła, papieru toaletowego oraz wody przez cały okres trwania imprezy), dbałość o czystość i zaopatrzenie sanitariatów przez cały czas trwania wydarzenia.
2. Utrzymanie porządku w trakcie wydarzenia oraz sprzątnięcie miejsca po zakończeniu wydarzenia.
3. Zapewnienie niezbędnej liczby koszy na śmieci o pojemności 120 litrów wraz z wywozem odpadów – wynajem, transport i rozstawienie pojemników na śmieci. Wywóz nieczystości z terenu po zakończeniu imprezy. Wykonawca po zakończeniu imprezy doprowadzi miejsce świadczenia usługi do stanu sprzed rozpoczęcia jej świadczenia.

**VI. Przygotowanie propozycji i realizacja działań promocyjno-informacyjnych każdego pikniku w okresie 80 dni od podpisania umowy zgodnie ze złożoną ofertą.**

1. Działania promocyjno – informacyjne powinny być realizowane osobno dla każdego pikniku, na 5 dni przed każdym piknikiem zgodnie ze złożoną ofertą. Wybór mediów i sposób realizacji ww. działań musi być indywidualnie dopasowany do każdej lokalizacji i regionu, w którym będzie się odbywał piknik. Wykonawca przedstawi propozycję planu działań promocyjno -informacyjnych dla każdego z pikników w terminie 4 dni roboczych od dnia podpisania umowy. Zamawiający zastrzega sobie zgłoszenie zastrzeżeń do zaproponowanego planu działań promocyjnych w terminie 3 dni roboczych od dnia przedstawienia planu. Wykonawca w terminie 2 dni roboczych od zgłoszonych uwag ustosunkuje się do nich i wprowadzi zmiany, które będą podlegać akceptacji Zamawiającego.
- A. Wykonawca zaprojektuje i wydrukuje 1500 sztuk ulotek informacyjnych związanych z promocją PGW Wody Polskie i rybactwa na każdy z pikników. Format ulotek: A4-A5 dwustronne, składane do DL, full kolor.

- B. Do każdego pikniku Wykonawca przygotowuje scenariusz spotu radiowego, który będzie zaakceptowany przez Zamawiającego, wyprodukuje i zapewni emisję tych spotów, które mają na celu poinformowanie o lokalizacji danego pikniku w mediach lokalnych o dużej popularności, działających w regionie gdzie ma się odbyć piknik. Godziny emisji to 7.00-20.00. Długość spotów radiowych wynosi od 30 do 60 sekund. Spoty mają być emitowane przez 7 dni przed datą organizowanego pikniku, 3 razy dziennie.
- C. Przed każdym z pikników Wykonawca przygotowuje i zapewni emisję nie mniej niż 3 materiałów informacyjnych (teksty) do lokalnej prasy działającej w danym regionie, w najpopularniejszej gazecie regionalnej (kurier, dziennik itp.) z dużym zasięgiem czytelnictwa. Materiały informacyjne (teksty) mają wynosić od 500 do 1000 znaków + logo PGW WP, format proponowany przez Wykonawcę.
- D. Z przeprowadzonych działań reklamowych Wykonawca zobowiązany jest sporządzić i przekazać Zamawiającemu raport najpóźniej na 2 dni przed wystawieniem faktury na adres mailowy wskazany w Umowie § 9 ustęp 2 lit. a).
- E. Wykonawca zapewni fotografów dokumentujących przebieg na każdy z 7 pikników, a także operatora video. Po każdym wydarzeniu, w ciągu 4 dni kalendarzowych od jego zakończenia, przekaże Zamawiającemu co najmniej 30, odpowiednio przygotowanych, dobrej jakości zdjęć. Dodatkowo, w ciągu 10 dni od zakończenia ostatniego z pikników, Wykonawca przekaże Zamawiającemu film - kompilację dokumentującą przebieg wszystkich pikników, który będzie trwał od 2 do 3 minut.
- F. Wykonawca przygotowuje materiał promocyjny video do prezentacji na ekranach podczas trwania pikników w namiocie z Strefie Wód Polskich i do wykorzystania w ramach działań promocyjno-informacyjnych wydarzenia zawierającego logotypy, plansze, czołówkę w formie grafiki 2D:
- przygotowanie scenariusza filmu promocyjnego trwającego od 3 do 8 minut, zgodnego z ustaleniami z Zamawiającym w jakości full HD; scenariusz musi być zaakceptowany przez zamawiającego
  - Wykonanie zdjęć z drona
  - Montaż, post produkcja obrazu i dźwięku
  - Wymagania techniczne dotyczące obrazu i dźwięku: **OBRAZ** – Kodek H. 264, Kontener: MP4, 4K ultra HD 3820x2140 pixeli. Proporcje obrazu: 16:9 bez kaszet 25 fps. Sugerowane ustawienie renderu :Bitrate encoding: VBR, 2 pass Target Britate Mbps: adekwatny do aktualnych wymogów FB oraz YT dla danych parametrów oraz przeformatowanie do formatu pionowego video proporcje obrazu 9:16, do tak zwanych rolek na YouTube, Instagram, czy FB (1080x1920 pixeli) **DŹWIĘK**: ścieżka dźwiękowa stereo znormalizowane do standardu emisji w internecie – 14 LUFS.

## VII. Bezpieczeństwo.

- Z uwagi na szacowaną liczbę osób (poniżej 1000) dopuszcza się zorganizowanie wydarzenia w rozumieniu przepisów prawa jako impreza niebędąca imprezą masową.
- Wykonawca zobowiązany jest zapewnić bezpieczeństwo uczestników pikników. Zamawiający rozumie przez to wynajęcie licencjonowanej agencji ochrony w liczbie adekwatnej do istniejących zagrożeń i szacowanej liczby uczestników podczas każdego z wydarzeń.

3. Wykonawca zobowiązany jest do zapewnienia swobodnego dojazdu dla gości VIP, a dodatkowo zapewni dla nich bezpieczne miejsca parkingowe w liczbie 10 miejsc na terenie danego pikniku.
4. Zamawiający zastrzega sobie możliwość przeprowadzenia wizji lokalnej w miejscu realizacji wydarzenia przed jego rozpoczęciem, celem oceny zgodności przygotowanego wydarzenia ze złożoną ofertą.
5. Po stronie Wykonawcy leżeć będzie zdobycie wszelkich wymaganych w danej lokalizacji pozwoleń koniecznych do terminowego i należytego zorganizowania pikników zgodnie z obowiązującym prawem /komendant policji, komendant Państwowej Straży Pożarnej, jeśli zajdzie uzasadniona konieczność – zamknięcie pasa ruchu drogowego, inspektor sanitarny, pogotowie ratunkowe a w razie potrzeby także innych właściwych służb i organów/ oraz wszelkie inne zezwolenia wymagane prawem polskim.
6. Wykonawca spełni wszelkie niezbędne wymogi ze szczególnym uwzględnieniem: zapewnienia bezpieczeństwa osobom uczestniczącym w imprezie poprzez zapewnienie odpowiedniej liczby członków służb porządkowych i informacyjnych; ochrony porządku publicznego; zabezpieczenia pod względem medycznym, ze szczególnym uwzględnieniem względów przeciwpożarowych; zaplecza higieniczno-sanitarnego; wyznaczenie dróg ewakuacyjnych oraz dróg umożliwiających dojazd pojazdom służb ratowniczych i Policji; środki gaśnicze niezbędne do zabezpieczenia wydarzenia w zakresie działań ratowniczo-gaśniczych.

#### **VIII. Gadżety i wyposażenie stoiska PGW Wody Polskie.**

Wykonawca na potrzeby pikników stworzy identyfikację wizualną wydarzeń, której elementy wykorzysta do projektu i wykonania materiałów promocyjno-informacyjnych.

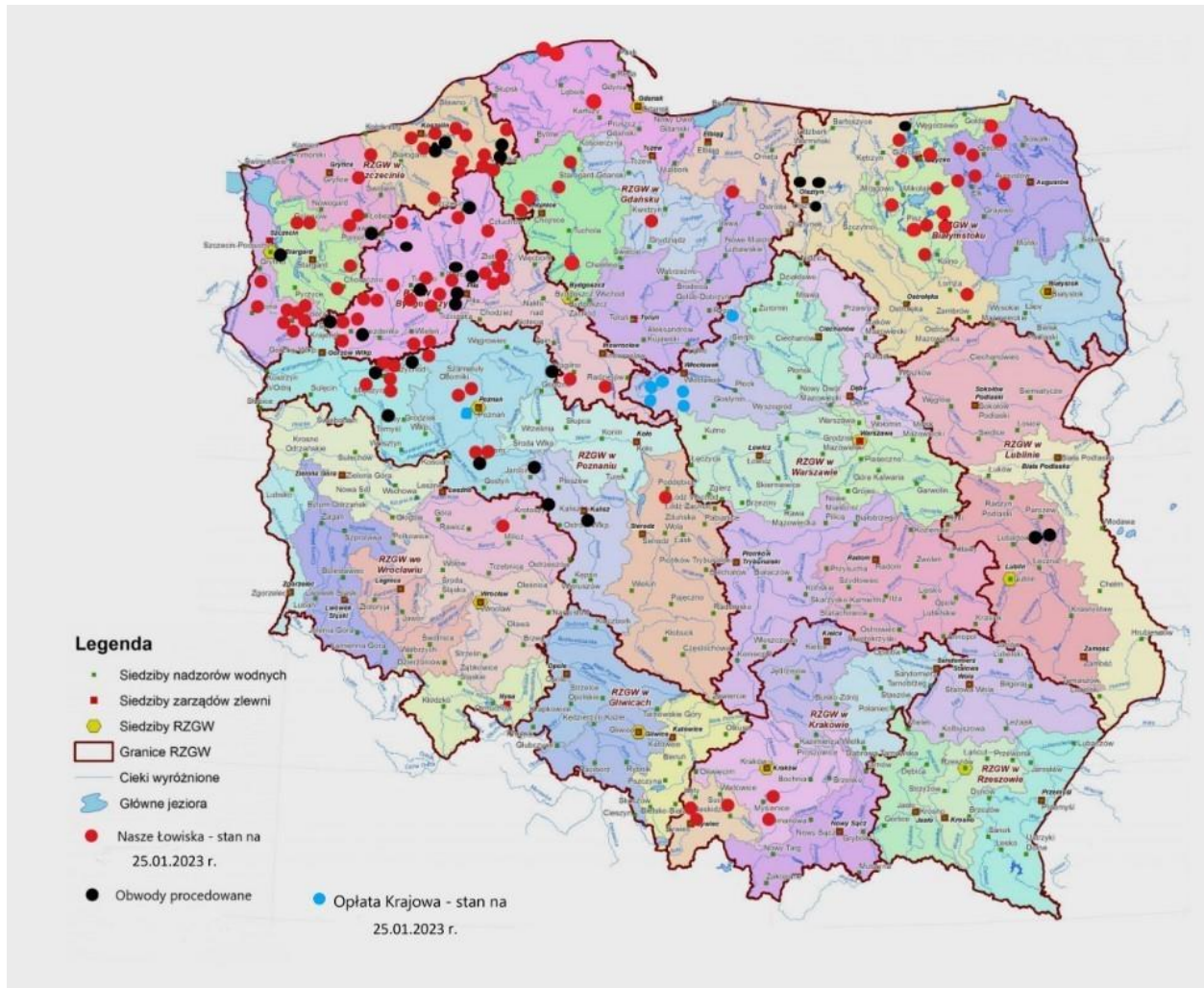
1. Wykonawca w ramach wynagrodzenia ma zapewnić gadżety z logo PGW Wody Polskie na 7 wydarzeń (pikników), wg. szczegółowego opisu - Załącznika nr 2 do niniejszego OPZ. Gadżety mają być podzielone na równe części na każdy piknik, zgodnie z załącznikiem nr 2 do OPZ. Jednostkowa wartość gadżetów nie może przekroczyć 20 zł netto. Gadżety obejmują w szczególności:
  - I. 3500 sztuk długopisów
  - II. 3500 sztuk ołówków
  - III. 2800 sztuk balonów i 2800 patyczków do balonów
  - IV. 3500 sztuk pendrive 32 MB
  - V. 3500 sztuk słuchawek przewodowych z mikrofonem
  - IV. Odpowiednią, dostosowaną do liczby i rozmiarów całego personelu obsługującego każdy z pikników, ilość bawełnianych koszulek typu t-shirt z logo PGW Wody Polskie lub z funkcją, aby osoby obsługujące piknik były z daleka rozpoznawalne. Dotyczy to szczególnie:
    - hosstes (t-shirt z logo PGW Wody),
    - osoby z personelu informacyjnego, porządkowego, obsługa cateringu, osoby sprzątające (t-shirt z logo PGW Wody),
    - ochrona, personel medyczny, kucharze pokazowej strefy degustacyjnej (t-shirt z funkcją w celu rozpoznawalności).

2. Wykonawca w ramach wynagrodzenia ma wyprodukować łącznie na wszystkie 7 pikników wyposażenie stoisk z logo PGW Wody Polskie do strefy PGW Wody Polskie i hasłem informacyjnym promującym pikniki. W skład wyposażenia wchodzi:
  - I. 4 sztuki winderów reklamowych
  - II. 1 sztuka duży baner reklamowy na bramę wejściową do strefy promocyjnej materiału
  - III. 10 sztuk banerów do rozmieszczenia na terenie każdego pikniku
  
3. Dodatkowo Wykonawca zapewni na czas każdego pikniku:
  - I. 1 sztukę ekranu/pylon LED p.3.9 Outdoor z funkcją postawienia wewnątrz do wyświetlania filmów promocyjnych Zamawiającego. Specyfikacja (może się nieznacznie różnić od podanych wymagań +/- 15%):
    - Skok piksela (mm) – 3,91.
    - Optymalna odległość widzenia (m) – od 4.
    - Zakres temperatur środowiska (°C) – -30 +50.
    - Rozmiar modułu (WxH w mm) – 250x250.
    - Waga modułu (gram) – 500.
    - Waga gotowej konstrukcji (m2 kg.) – do 30 kg.
    - Stopień ochrony przedniej części – IP65.
    - Rozdzielczość (piks/m2) – 65410.
    - Liczba kolorów – RGB.
    - Kąt widzenia (poziom./pionow.) – 140/130.
    - Jasność (CD./ m2) – 5000-6000.
    - Pobór mocy Max. (W./ m2) – 1140.
    - Producent diod </strong> (Marka) – KingLight.
    - Tryb skanowania – 1/16.
    - Format odtwarzania plików graficznych – JPEG, GIF, BMP, PNG, JPG.
    - Typ połączenia – USB, LAN, WiFi
    - wielkość ekranu od 40 do 50 cali.
  - II. 1 sztuka namiotu eventowego o wymiarach szer. 3 m x dł. 3 m w kolorze błękitnym, granatowym lub białym. Stabilny, z funkcją mocowania do podłoża. Ściany z tkaniny wodoodpornej.
  - III. 1 sztuka lada recepcyjna dla hostess rozdających ulotki informacyjne i gadżety. Wielkość od 1.2m do 2 m, kolor biały.
  - IV. 2 sztuki stojaków na ulotki i inne materiały drukowane, wg. szczegółowego opisu - Załącznika nr 2 do niniejszego OPZ
  - V. 10 sztuk siedziska w kształcie kostki, wg. szczegółowego opisu - Załącznika nr 2 do niniejszego OPZ
  - VI. 10 sztuk leżaków, wg. szczegółowego opisu - Załącznika nr 2 do niniejszego OPZ



Załącznik nr 1

Mapa i wykaz obwodów rybackich administrowanych przez Wody Polskie w ramach "Naszych Łowisk" oraz program Opłata Krajowa



**WYKAZ OBWODÓW RYBACKICH I ŁOWISK PAŃSTWOWEGO GOSPODARSTWA WODNEGO  
WODY POLSKIE UDOSTĘPNIONYCH W RAMACH ZEZWOLEŃ NASZE ŁOWISKA:**

<b>WYBRANE OBWODY RYBACKIE I ŁOWISKA W RAMACH PROGRAMU OPŁATA KRAJOWA</b>		
Obszar RZGW PGW WP	Lp.	Nazwa obwodu rybackiego/łowiska
<b>Białystok</b>	1	Obwód rybacki rzeki Narew Nr 5
	2	Obwód rybacki rzeki Pisa Nr 1
	3	Obwód rybacki rzeki Pisa Nr 2
	4	Obwód rybacki jeziora Silec w zlewni rzeki Omet Nr 3
	5	Obwód rybacki jeziora Iławki w zlewni rzeki Pisa nr 5
	6	Obwód rybacki jeziora Kiełki w zlewni rzeki Ełk nr 9
	7	Obwód rybacki jeziora Krzywe w zlewni rzeki Ełk nr 21
	8	Obwód rybacki jeziora Łażno w zlewni rzeki Ełk nr 1
	9	Obwód rybacki jeziora Reszki w zlewni rzeki Jegrznia nr 5
	10	Obwód rybacki jeziora Stoczek w zlewni rzeki Pisa nr 19
	11	Obwód rybacki jeziora Wityny w zlewni rzeki Ełk nr 28
	12	Obwód rybacki jeziora Klimunt w zlewni rzeki Pisa Nr 44
	13	Obwód rybacki jeziora Biała Piska w zlewni rzeki Pisa Nr 57
	14	Obwód rybacki jeziora Czarne w zlewni rzeki Węgorapa Nr 12
	15	Obwód rybacki jeziora Kożuchy Młyn w zlewni rzeki Pisa Nr 52
	16	Obwód rybacki rzeki Jarka Nr 1
	17	Obwód rybacki jeziora Wądołek Duży w zlewni rzeki Pisa Nr 64
	18	Obwód rybacki jeziora Łanowicze w zlewni rzeki Rospuda Nr 5
	19	Obwód rybacki Jeziora Klebarskie w zlewni rzeki Łyna Nr 17
	20	Obwód rybacki Jeziora Limajno w zlewni rzeki Łyna Nr 47
	21	Obwód rybacki Jeziora Lutarskie w zlewni rzeki Łyna Nr 48
	22	Obwód rybacki Jeziora Rydzówka na Kanale Mazurskim Nr 1
	23	Obwód rybacki jeziora Zdręšno w zlewni rzeki Ełk Nr 27
	24	Obwód rybacki jeziora Sunia w zlewni rzeki Łyna Nr 44
<b>Bydgoszcz</b>	25	Obwód rybacki Jeziora Białe na rzece Miąta – Nr 1
	26	Obwód rybacki Jeziora Wielkie na rzece Miąta – Nr 2
	27	Obwód rybacki Jeziora Borówno na cieku Skicka Struga – Nr 1
	28	Obwód rybacki Jeziora Sławianowo na cieku Skicka Struga – Nr 4
	29	Obwód rybacki Jeziora Wilczyńskie na cieku bez nazwy w zlewni kanału Ostrowo – Gopło – Nr 1
	30	Obwód rybacki rzeki Szczyra - Nr 1

	31	Obwód rybacki Jeziora Głomskie na rzece Głomia – Nr 1
	32	Obwód rybacki Jeziora Słonowo na cieku bez nazwy w zlewni cieku Mierzęcka Struga – Nr 1
	33	Obwód rybacki Jeziora Przecięte na rzece Racza – Nr 1
	34	Obwód rybacki jeziora Bobkowo na cieku bez nazwy w zlewni rzeki Piławka – Nr 2
	35	Obwód rybacki rzeki Noteć Zachodnia - Nr 4
	36	Obwód rybacki jeziora Kochlin Mały na cieku bez nazwy w zlewni rzeki Słopica – Nr 2
	37	Obwód rybacki jeziora Bukowo Długie na rzece Bukówka – Nr 1
	38	Obwód rybacki jeziora Nowoworowskie na cieku bez nazwy w zlewni rzeki Drawa – Nr 1
	39	Obwód rybacki jeziora Rokitno na cieku bez nazwy w zlewni cieku Nizica – Nr 1
	40	Obwód rybacki jeziora Wielki Staw na rzece Cieszynka – Nr 1
	41	Obwód rybacki jeziora Zamkowe na cieku bez nazwy w zlewni rzeki Żydówka – Nr 2
	42	Obwód rybacki jeziora Śmiardówka na cieku bez nazwy w zlewni rzeki Głomia – Nr 1
	43	Obwód rybacki jeziora Kleszczyński Staw na cieku bez nazwy w zlewni rzeki Skicka Struga – Nr 1
	44	Obwód rybacki jeziora Studnickie na rzece Korytnica – Nr 1b
	45	Obwód rybacki jeziora Zieleniewo Duże na cieku bez nazwy w zlewni rzeki Koczynka – Nr 2
	46	Obwód rybacki jeziora Ramka Duża na cieku bez nazwy w zlewni rzeki Koczynka – Nr 3
	47	Obwód rybacki jeziora Osiek (Chomętowskie) na cieku Mierzęcka Struga nr 2
	48	Obwód rybacki Jeziora Leśne na cieku bez nazwy w zlewni rzeki Nizica – Nr 1
	49	Obwód rybacki Jeziora Wapińskie na cieku bez nazwy w zlewni rzeki Gwda – Nr 1
	50	Obwód rybacki Jeziora Długie na cieku bez nazwy w zlewni rzeki Bukówka – Nr 1
	51	Obwód rybacki jeziora Miłogoszcz Wielka na cieku bez nazwy w zlewni rzeki Runica – Nr 1
	52	Obwód rybacki jeziora Danków Duży na kanale Pełcz – Nr 2
	53	Obwód rybacki Jeziora Straduńskie na rzece Bukówka – Nr 4
	54	Obwód rybacki Jeziora Kruteckie na rzece Miała – Nr 1a
	55	Obwód rybacki jeziora Raduń na rzecz Żydówka – Nr 2
	56	Obwód rybacki jeziora Busko na bezimiennym cieku w zlewni rzeki Wąsawa - Nr 1
Gdańsk	57	Obwód rybacki jeziora Brzeźno na rzece Młosina (Mlusina, Mlusino) nr 1
	58	Obwód rybacki jeziora Skąpe na rzece Parzenica w zlewni rzeki Wda
	59	Obwód rybacki jeziora Młynek na cieku bez nazwy w zlewni rzeki Drwęca
	60	Obwód rybacki jeziora Głina na cieku bez nazwy w zlewni rzeki Lipczanka
	61	Obwód rybacki jeziora Płochocin (Płochocińskie) na cieku bez nazwy w zlewni rzeki Mątawa
	62	Obwód rybacki cieku Czerwona Struga w zlewni rzeki Brda
	63	Obwód rybacki jeziora Rudno na cieku bez nazwy w zlewni rzeki Kręgiel
	64	Obwód rybacki jeziora Potęgowskie Duże na cieku Struga Potęgowska w zlewni rzeki Bukowina
	65	Obwód rybacki rzeki Łeba nr 4
	66	Obwód rybacki jeziora Sarbsko na rzece Chelst nr 2
	67	Obwód rybacki jeziora Gil (Dziki Gil) na cieku Taborzanka nr 1 w zlewni rzeki Drwęca
	68	Obwód rybacki jeziora Pozorty na cieku bez nazwy w zlewni rzeki Ławka
	69	Obwód rybacki jeziora Kęty na cieku bez nazwy w zlewni rzeki Drwęca
	70	Obwód rybacki jeziora Ruda Woda (Dudzkie) na kanale Kanał Elbląski nr 3
	71	Obwód rybacki jeziora Sambród na kanale Kanał Elbląski nr 4
	72	Obwód rybacki jeziora Okonie na rzece Wąska nr 1 w zlewni kanału Kanał Elbląski
	73	Obwód rybacki jeziora Morąg (Marąg) na rzece Morąg nr 1

	74	Obwód rybacki jeziora Gamerki (Gamry) na cieku bez nazwy w zlewni rzeki Pasłęka
	75	Obwód rybacki jeziora Narie na rzece Narienka nr 1
	76	Obwód rybacki jeziora Mildzie (Miłakowo) na rzece Narienka nr 2
	77	Obwód rybacki jeziora Tonka (Dytrych) na cieku Struga Lubomińska w zlewni rzeki Drwęca Warmińska
	78	Obwód rybacki jeziora Tawty (Tauty, Tajtowo) na cieku Struga Tawty w zlewni cieku Młyńska Struga
Poznań	79	Obwód rybacki rzeki Ner – Nr 1
	80	Obwód rybacki jeziora Szymanowskie na kanale Szymanowo - Grzybno – Nr 1
	81	Obwód rybacki jeziora Bielskie na cieku Struga Kamionka – Nr 1
	82	Obwód rybacki Jeziora Lusowskie na rzece Sama – Nr 1
	83	Obwód rybacki Jeziora Radziszewskie na rzece Szczanica – Nr 3
	84	Obwód rybacki Jeziora Kierskie Małe na rzece Samica – Nr 2
	85	Obwód rybacki Jeziora Proboszczowskie na cieku bez nazwy w zlewni rzeki Warta – Nr 1
	86	Obwód rybacki Jeziora Łowyńskie na cieku bez nazwy w zlewni cieku Struga Dormowska – Nr 1
	87	Obwód rybacki Jeziora Białe na cieku Struga Lubikowska – Nr 2
	88	Łowisko „Zalew Śremski B”
	89	Obwód rybacki Jeziora Mnisze na cieku bez nazwy w zlewni rzeki Warta – Nr 1
	90	Obwód rybacki jeziora Mórka na cieku bez nazwy w zlewni cieku Rów Wysokość – Nr 1
	91	Obwód rybacki jeziora Mielno na cieku Mielneńska Struga – Nr 2
	92	Obwód rybacki jeziora Borowy Młyn na cieku bez nazwy w zlewni rzeki Warta – Nr 1
	93	Obwód rybacki jeziora Mierzyńskie na cieku Struga Mierzyńska – Nr 1
	94	Obwód rybacki jeziora Sękowski na rzece Czarna Woda – Nr 2
	95	Obwód rybacki jeziora Pszczewskie w zlewni cieku Dopływ z jeziora Chłop – Nr 1
	96	Obwód rybacki jeziora Konarzewskie na cieku bez nazwy w zlewni rzeki Samica Sęszewska – Nr 1
Szczecin	97	Obwód rybacki Jeziora Dobropolskie (Golenickie) na Kanale Kruszwin (Dopływ z jeziora Dobropolskiego) uchodzącym do rzeki Myśla – nr 1
	98	Obwód rybacki Jeziora Postne na cieku Dopływ z jeziora Postne uchodzącym do rzeki Myśla – nr 1
	99	Obwód rybacki rzeki Rurzyca – nr 3
	100	Obwód rybacki Jeziora Trzemeszno na rzece Pniewa (Dopływ z jeziora Trzemeszno) – nr 1
	101	Obwód rybacki Jeziora Wapnickie Północne na Kanale Sicko (Dopływ z jezior Wapnickich) – nr 1
	102	Obwód rybacki Jeziora Kamienica (Kamnica) na rzece Błotnica – nr 1
	103	Obwód rybacki Jeziora Nicemino (Rekowo) na cieku bez nazwy uchodzącym do rzeki Mszanka – nr 1
	104	Obwód rybacki Jeziora Lubiатовo Północne na rzece Dzierżęcinka – nr 1
	105	Obwód rybacki Jeziora Czarne Wielkie na cieku Dopływ z jeziora Czarne Wielkie uchodzącym do Strugi Kramarzyńska – nr 1
	106	Obwód rybacki Jeziora Słosineckie (Słosineckie Wielkie) na rzece Studnica – nr 1
	107	Obwód rybacki Jeziora Pajerskie na cieku Dopływ z jeziora Pajerskiego uchodzącym do rzeki Pierska Struga – nr 1
	108	Obwód rybacki Jeziora Łączno (Zielone) na rzece Grabowa – nr 1
	109	Obwód rybacki Jeziora Zamkowe na cieku bez nazwy uchodzącym do cieku Dopływ z Jeziora Długiego (Dopływ z Jeziora Nidno) – nr 1
	110	Obwód rybacki Jeziora bez nazwy na rzece Myśla – nr 1
	111	Obwód rybacki Jeziora Paweł (Pował) na Kanale Prądnik uchodzącym do Jeziora Kościelne (Lipiarskie Południowe) – nr 1
	112	Obwód rybacki Jeziora Mironów na cieku bez nazwy uchodzącym do Jeziora Grochacz (Grodzkie) – nr 1
	113	Obwód rybacki Jeziora Świdno (Drzewno) na Kanale Głęboki (Kanale Leśny) uchodzącym do rzeki Myśla – nr 1
	114	Obwód rybacki Jeziora Stobno (Stawiń) na rzece Stobnica – nr 1

	115	Obwód rybacki Jeziora Długie na cieku bez nazwy uchodzącym do rzeki Leśnica – nr 1
	116	Obwód rybacki Jeziora Węgorzyce na cieku Dopływ z jeziora Węgorzyce uchodzącym do rzeki Stepnica – nr 1
	117	Obwód rybacki Jeziora Rogówko na cieku Dopływ spod Rogówka uchodzącym do rzeki Brzeźnicka Węgorza – nr 1
	118	Obwód rybacki Jeziora Helka na cieku Dopływ z Zachętnia uchodzącym do rzeki Rega – nr 1
	119	Obwód rybacki Jeziora Drzewiany II w zlewni rzeki Radew – nr 1
	120	Obwód rybacki Jeziora Opatówek w zlewni rzeki Chociel – nr 4
	121	Obwód rybacki Jeziora Kołtki (Kątnica) na cieku Odpływ Południowy z Jeziora Bobięcińskie Wielkie (Bobęcino Wielkie) uchodzącym do Jeziora Przyradź – nr 3
	122	Obwód rybacki Jeziora Czarne na cieku bez nazwy uchodzącym do jeziora Zamkowe – nr 1
	123	Obwód rybacki Jeziora Popiel (Studnica, Zofianka) na cieku bez nazwy uchodzącym do rzeki Mołstowa – nr 1
	124	Obwód rybacki Jeziora Parnowskie (Parnowo) na rzece Czerwona – nr 1
	125	Obwód rybacki Jeziora Studnica na rzece Brzeźnicka Węgorza – nr 1
	126	Obwód rybacki Jeziora Obierowo na rzece Milanówka (Miłacz) – nr 1
	127	Obwód rybacki Jeziora Żeliborskie (Żelberskie) na rzece Grabowa – nr 2
	128	Obwód rybacki Jeziora Wapienne (Kątek) na cieku bez nazwy uchodzącym do Jeziora Nicemino (Rekowo) – nr 1
	129	Obwód rybacki Jeziora Rekowe (Rakowe, Racze, Rącze) na cieku bez nazwy uchodzącym do rzeki Ząbrza – nr 1
	130	Obwód rybacki Jeziora Dołgie na Kanale Babiński (Dopływ z Babina) – nr 1
Warszawa	131	Obwód rybacki Jeziora Bytoń w zlewni rzeki Zgłowiączka nr 4
	132	Obwód rybacki Jeziora Grójeckie w zlewni rzeki Zgłowiączka nr 9
	133	Obwód rybacki Jeziora Lutoborskie w zlewni rzeki Lubieńka nr 4
	134	Obwód rybacki Jeziora Ługowskie w zlewni rzeki Chodeczka nr 5
	135	Obwód rybacki Jeziora Skrwilno w zlewni rzeki Skrwa Prawa nr 2
	136	Obwód rybacki Jeziora Świesz w zlewni rzeki Zgłowiączka nr 3

Załącznik nr 2 szczegółowy opis **Gadżetów i materiałów promocyjno-informacyjnych**

<b>1. Długopis slim</b>	
<b>Opis przedmiotu zamówienia</b>	Długopis reklamowy o małej średnicy (typu slim), z przekręcanym mechanizmem (typu twist) i gumką do ekranów dotykowych (Touch Pen) dobrze przymocowaną, trwałą. Wygrawerowane logo PGW Wody Polskie. Kolor wkładu – niebieski.
<b>Wymiary (+/- 10%)</b>	Wymiar: 137x 8 mm
<b>Nadruk</b>	Nadruk: grawer laserowy Wielkość znakowania: minimum 15 mm X 5 mm
<b>Materiał / Kolor</b>	Materiał: aluminium Kolor: niebieski
<b>Projekt graficzny</b>	Dostarczony przez zamawiającego
<b>Ilość</b>	500 sztuk na każdy piknik

<b>2. Ołówek naostrzony z gumką</b>	
<b>Opis przedmiotu zamówienia</b>	Kolor: niebieski Twardość: HB
<b>Wymiary (+/- 10%)</b>	Wymiar: 216;0,7 x 18,6 cm
<b>Nadruk</b>	Jeden kolor białe logo i adres strony www <a href="http://www.wody.gov.pl">www.wody.gov.pl</a>
<b>Materiał / Kolor</b>	Materiał: Drewno
<b>Projekt graficzny</b>	Dostarczony przez zamawiającego
<b>Ilość</b>	500 sztuk na każdy piknik

3. Balon reklamowy 40 cm	
Opis przedmiotu zamówienia	Balony lateksowe o rozm. 40 cm. Z nadrukiem obustronnym.
Wymiary	Średnica: 40 cm (+/- 5%)
Nadruk	Białe logo. Nadruk wykonywany obustronnie metodą sitodruku w kolorze białym
Materiał / Kolor	Materiał: Lateks Kolor: niebieski zbliżony do CMYK:92 M:60 Y:30 K:0 lub Pantone 7700 (+/- 10%)
Projekt graficzny	Dostarczony przez zamawiającego
Ilość	400 sztuk na każdy piknik

4. Patyczki z koszykami do balonów	
Opis przedmiotu zamówienia	Patyczki z koszykami do balonów lateksowych. Długość: 42 cm. (+/- 10%)
Wymiary	Średnica zatyczki: 4 cm (+/- 10%)
Materiał / Kolor	Materiał: plastik Kolor: biały
Ilość	400 sztuk na każdy piknik

5. Pendrive 32GB	
Opis przedmiotu zamówienia	Pojemność 32 GB Szybkość zapisu 10 MB/S Prędkość odczytu 40 MB/s

	Interfejs 3.1
<b>Wymiary (+/-10%)</b>	11x18x58 mm
<b>Nadruk</b>	Laserowy lub tampodruk jeden kolor
<b>Materiał / Kolor</b>	Materiał: plastik i metal Kolor: niebieski
<b>Projekt graficzny</b>	Logo PGW Wody Polskie
<b>Ilość</b>	500 sztuk na każdy piknik

6. Słuchawki przewodowe	
<b>Opis przedmiotu zamówienia</b>	Słuchawki douszne, przewodowe, z mikrofonem, w etui, z wyjściem audio jack 3.5 mm.
<b>Specyfikacja (+/-10%)</b>	Typ: korki Połączenie: gniazdo 3,5 mm Zakres częstotliwości od: 20 Hz Zakres częstotliwości do: 20 kHz Impedancja: do 32 $\Omega$ Czułość: 98 dB Cechy i funkcje : wbudowany mikrofon, odbieranie/odrzuwanie połączeń, sterowanie odtwarzaniem muzyki Długość kabla : 1,2 m <sup>2</sup>
<b>Materiał / Kolor</b>	Materiał: plastik i metal Kolor: Niebieski/biały
<b>Nadruk i projekt graficzny</b>	Laserowy lub tampodruk jeden kolor Logo PGW Wody Polskie
<b>Ilość</b>	500 sztuk na każdy piknik



7. Stojak na ulotki	
<b>Opis przedmiotu zamówienia</b>	<p>Uniwersalny statyw umożliwi dopinanie i odpinanie kieszonek lub zamontowanie nowych w innym rozmiarze. Stojak / prezenter na ulotki 5 kieszeni A4 poziomo pomieści ulotki A4 A5 i DL</p> <p>5 rzędów ulotek A4 (około 1000 ulotek) w zależności od grubości ulotki.</p> <p>10 rzędów ulotki A5 (około 2000 ulotek) w zależności od grubości ulotki.</p> <p>15 rzędów ulotek DL (około 3000 ulotek) w zależności od grubości ulotki.</p> <p>Po obu stronach stojaka.</p>
<b>Wymiary (+/- 10 %)</b>	WYSOKOŚĆ 170 cm
<b>Ilość</b>	2 sztuki

8. Winder rozmiar L	
<b>Opis przedmiotu zamówienia</b>	Winder w rozmiarze L, w kształcie pióra (feather) w komplecie z pokrowcem transportowym. Wykonany z trwałego materiału z nadrukiem jednostronnym. Wykończenie flagi: tunel + sznureczek do przywiązania flagi do masztu. Maszt składany
<b>Wymiary (+/- 10 %)</b>	<b>Wymiar:</b> wysokość – 400 cm szerokość 80 cm (sam materiał), wysokość masztu z podstawą 450 cm
<b>Nadruk</b>	<b>Nadruk:</b> pełnokolorowy, jednostronny, sublimacyjny, druk odporny na działanie promieniowania UV, pranie.
<b>Materiał/konstrukcja</b>	<b>Konstrukcja:</b> stabilna konstrukcja z anodowanego aluminium <b>Materiał:</b> trwały, odporny na warunki atmosferyczne i UV, gruba tkanina flagowa, 100% poliester ok. 110 g/m <sup>2</sup> (+/- 10%), szybkoschnący, elastyczny, z możliwością prania.

<b>Projekt graficzny</b>	Projekt indywidualny przygotowany przez Zamawiającego
<b>Ilość</b>	4 sztuki

<b>9. Leżak</b>	
<b>Opis przedmiotu zamówienia</b>	Lekki, wytrzymały , wygodny i stabilny drewniany leżak, z nadrukiem jednostronnym w pełnym kolorze. Leżak do transportu pakowany w karton. Kolor niebieski/ błękitny.
<b>Wymiary (+/- 10 %)</b>	Wymiary złożonego leżaka: ok. 58 x 122 cm, - szerokość siedziska po rozłożeniu: ok. 49 cm (szerokość tkaniny ok. 41cm) Możliwość regulacji wysokości oparcia, - udźwig do 120 kg,
<b>Ilość</b>	10 sztuk

<b>10. Siedziska kostka</b>	
<b>Opis przedmiotu zamówienia</b>	Pufa/kostka reklamowa, wygodna w użytkowaniu, łatwa w czyszczeniu, niewielka waga. Kolor niebieski
<b>Wymiary (+/- 10 %)</b>	<b>Wymiar: 40 cm x 40 cm</b>
<b>Materiał</b>	materiał zewnętrzny: 100% bezftalanowa eko-skóra z atestem pzh wypełnienie: mieszanka piankowo-styropianowa
<b>Ilość</b>	10 sztuk

11. Baner reklamowy duży	
<b>Opis przedmiotu zamówienia</b>	Wiszący baner reklamowy. Wytrzymały i odporny na warunki atmosferyczne. Materiał uniemożliwiający przenikanie światła słonecznego.
<b>Wymiary</b>	<b>Wymiar:</b> 500 cm x 150 cm
<b>Nadruk</b>	Pełnokolorowy, jednostronny, sublimacyjny, druk odporny na działanie promieniowania UV, pranie.
<b>Materiał</b>	<b>Materiał:</b> tkanina winylowa
<b>Projekt graficzny</b>	Projekt indywidualny przygotowany przez Zamawiającego
<b>Ilość</b>	1 sztuka

12. Baner reklamowy mały	
<b>Opis przedmiotu zamówienia</b>	Wiszący baner reklamowy. Wytrzymały i odporny na warunki atmosferyczne. Materiał uniemożliwiający przenikanie światła słonecznego.
<b>Wymiary</b>	<b>Wymiar:</b> 200 cm x 150 cm
<b>Nadruk</b>	Pełnokolorowy, jednostronny, sublimacyjny, druk odporny na działanie promieniowania UV, pranie.
<b>Materiał</b>	<b>Materiał:</b> tkanina winylowa
<b>Projekt graficzny</b>	Projekt indywidualny przygotowany przez Zamawiającego
<b>Ilość</b>	10 sztuk