

## Opis Przedmioty zamówienia

### 1. Ogólny opis techniczny

#### a) nazwa zamówienia i lokalizacja prac

**„Remont jazu nr 29 w km 23+500 rzeki Ołobok  
na terenie Nadzoru Wodnego w Ostrowie Wielkopolskim”**

Obręb: Radłów  
Gmina: Raszków  
Powiat: ostrowski  
Województwo: wielkopolskie

#### b) przedmiot i zakres prac

Remont jednego jazu nr 29 w km 23+500 rzeki Ołobok w zakresie przywrócenia piętrzenia wody w cieku Ołobok w sposób zwiększający retencję korytową zgodnie z przedmiarem robót.

#### c) termin wykonania prac

Prace utrzymaniowe na obiekcie prowadzone będą od podpisania umowy do .....

#### d) informacja o terenie budowy

Zamawiający przekaze wykonawcy protokolarnie teren do realizacji prac utrzymaniowych zgodnie z terminem umownym.

Wykonawca zobowiązany jest do ochrony istniejących znaków geodezyjnych – słupki graniczne, a w przypadku ich uszkodzenia do naprawy. Nieuzasadnione przejazdy po użytkach rolnych, graniczących z ciekim Ołobok i ewentualne wyniki z tego szkody obciążają wykonawcę.

Wykonawca zobowiązany jest do ochrony istniejących urządzeń pomiarowych Systemu Monitorowania i Sterowania Urządzeniami Przeciwpowodziowymi zlokalizowanych w obrębie jazu.

Wykonawca będzie podejmował niezbędne działania z zakresu ochrony środowiska. Zabrania się zanieczyszczania wód płynących i gruntowych oraz gleby rozlanym paliwem lub olejami oraz płynami chłodzącymi wydobywającymi się z układów sprzętu używanego do wykonania prac.

Wykonawca zobowiązany jest do przestrzegania przepisów BHP i p.poż. Na obiekcie powinny pracować, w bliskiej odległości min. 2 osoby.

Nie zachodzi potrzeba opracowania projektu organizacji ruchu drogowego w obrębie obiektu.

## **2. Wytyczne wykonania i odbioru prac utrzymaniowych**

### **a) prace na obiekcie polegać będą na:**

- grodzie ziemne wykonane z worków z piaskiem w celu możliwości wyczyszczenia powierzchni konstrukcji betonowych i wbicia palisady na zakończeniu umocnień betonowych dna na jazie nr 29 w km 23+500 rzeki Ołobok i zabezpieczenie jazu na czas wykonywania prac. Po wykonaniu prac rozebranie grodzi
- pompownie wody z wykopu
- torkretowanie ścian o powierzchni płaskiej
- wykonanie ścian oporowych
- wykonanie i założenie łąty wodowskazowej
- wykonanie i założenie szandorów
- naprawa barierki wraz z dwukrotnym malowaniem farbą
- wycinka drzewa gat. olsza czarna
- odmulenie dna i wykoszenie skarp cieku w obrębie jazu

### **b) wymagania dotyczące prac utrzymaniowych**

- grodzie ziemne
  1. Dowóz, wyładunek i ułożenie grodzi ziemnej z worków z piaskiem
  2. Rozbiórka, załadunek i wywóz worków z piaskiem
- czyszczenie powierzchni konstrukcji betonowych
  1. czyszczenie strumieniowo-ścienne części odkrytych odpowietrznych i odwodnych ścian konstrukcji jazu oraz czyszczenie górnej i bocznej powierzchni kładki
- pompowanie wody z wykopu
  1. Zainstalowanie pompy przeponowej i przepompowanie wody do rzeki
- torkretowanie ścian o powierzchni płaskiej
  1. torkretowanie ścian o powierzchni płaskiej warstwą o grubości 10 mm
- wykonanie ścian oporowych
  1. wykonanie ścian oporowych o grubości do 50 cm układanych na zaprawie cementowej z kamienia łamanego – ściana przeciwko bobrom na zakończeniach umocnień skarp
- wykonanie i założenie szandorów
  1. wykonanie szandorów o grubości 146 mm po ostruganiu i włożenie w prowadnice, zabezpieczenie ich poprzez zamknięcie na kłódkę i klucz
- naprawa barierki wraz z dwukrotnym malowaniem farbą
  1. Dokonanie naprawy poprzez spawanie zerwanych połączeń barierki
  2. Dwukrotne malowanie rur farbą

- wbijanie palisady na zakończeniu umocnień betonowych dna
- 1. wbijanie palisady młotem pneumatycznym przy śr. 10-12 cm i długości 1,5 m kołków i słupków w grunt na zakończeniu umocnień betonowych dna
  
- uporządkowanie terenu w obrębie jazu
- 1. wycinka drzewa
- 2. odmulenie dna i wykoszenie skarp cieku

### **3. Opis działań związanych z kontrolą i odbiorem prac utrzymaniowych**

a) Kontrola wykonawstwa pod względem zgodności z przedmiarem robót oraz sprawdzenie jakości dokonywane będą przez przedstawiciela Zamawiającego i potwierdzone wpisami do dziennika eksploatacji obiektu

b) Odbiory częściowe – miesięczne  
Nie przewiduje się odbiorów częściowych

c) Zasady odbioru końcowego

Odbiór końcowy polega na finalnej ocenie rzeczywistego wykonania prac utrzymaniowych w odniesieniu do ilości, jakości i wartości. Całkowite zakończenie prac oraz gotowość do odbioru końcowego będzie stwierdzona przez Wykonawcę wpisem do dziennika eksploatacji obiektu z bezzwłocznym powiadomieniem na piśmie o tym fakcie Zamawiającego. Odbiór końcowy prac utrzymaniowych nastąpi w terminie najdalej 14 dni od chwili otrzymania zawiadomienia i potwierdzenia przez przedstawiciela Zamawiającego ich zakończenia. Odbioru końcowego prac utrzymaniowych dokona komisja wyznaczona przez Zamawiającego w obecności przedstawiciela Zamawiającego i Wykonawcy.

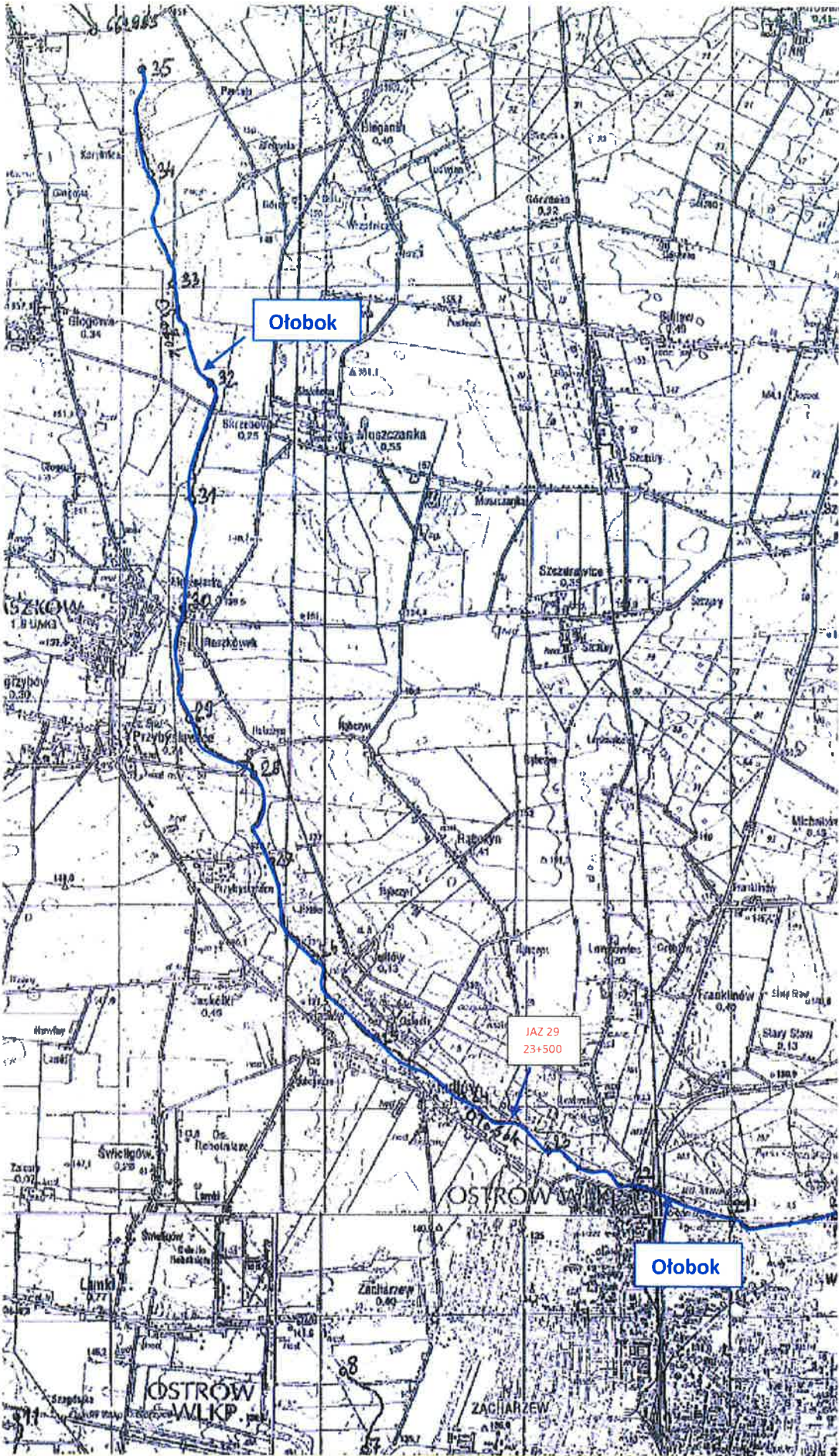
Komisja odbierająca prace utrzymaniowe dokona ich oceny jakościowej na podstawie przedłożonych dokumentów, wyników pomiarów, ocenie wizualnej oraz zgodności wykonania prac utrzymaniowych z dokumentacją. W przypadku niewykonania wyznaczonych prac poprawkowych, uzupełniających lub wykończeniowych komisja przerwie swoje czynności i ustali nowy termin odbioru końcowego. Z czynności odbioru spisany zostanie protokół odbioru końcowego.

P.O. KIEROWNIKA  
Bartosz Czarnarowski





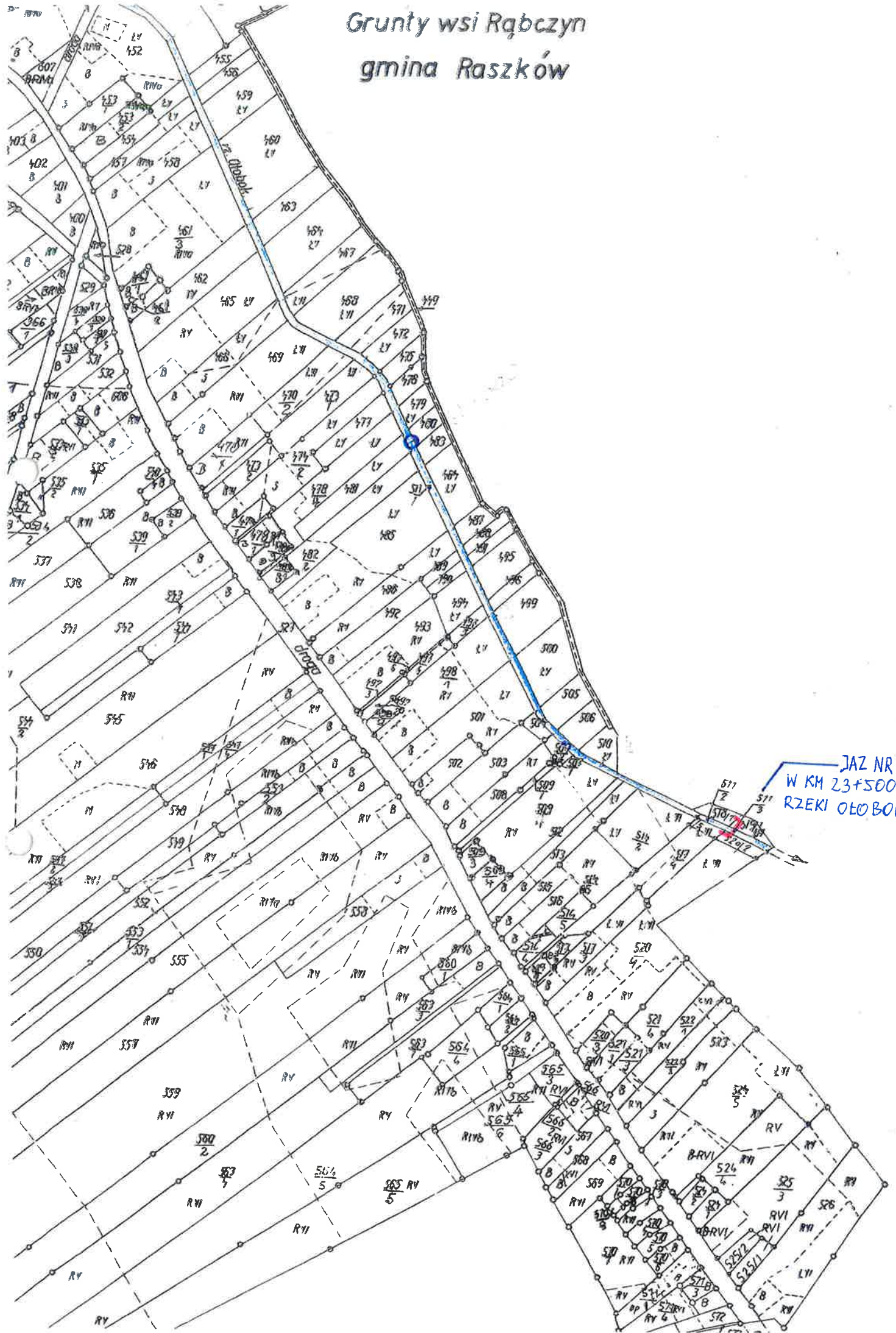








# Grunty wsi Rąbczyn gmina Raszków



JAZ NR 29  
W KM 23+500  
RZECI OŁOBOK

