

Załącznik nr 1 do SWZ

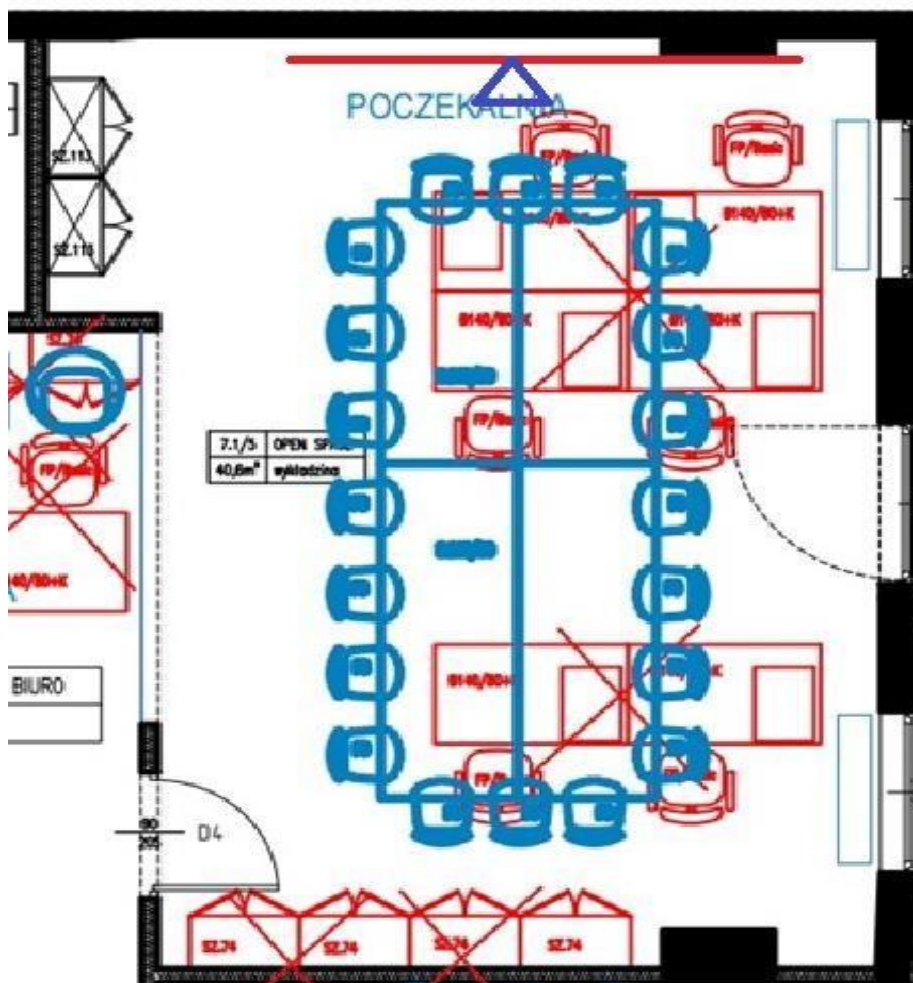
SZCZEGÓŁOWY OPIS PRZEDMIOTU ZAMÓWIENIA*Wyposażenie sal konferencyjnych w siedzibie PGW WP KZGW**przy ul. Żelaznej 59a w Warszawie***(zawiera minimalne wymagania Zamawiającego)**

Sala konferencyjna 7 piętro.

Główne założenia do projektu.

Sala konferencyjna przeznaczona zarówno na spotkania lokalne jak też na wideokonferencje, szkolenia oraz inne spotkania zdalne.

Plan pomieszczenia.



Wymiary pomieszczenia.

Szerokość Sali – dłuższa ściana 605 cm, krótsza ściana 520 cm

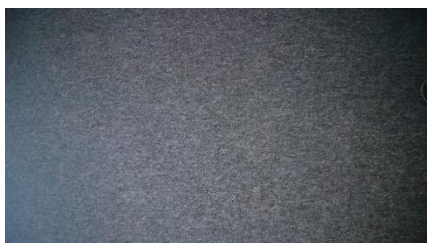
Długość Sali – 760 cm

Szerokość wnęki 230 cm, głębokość wnęki 85 cm

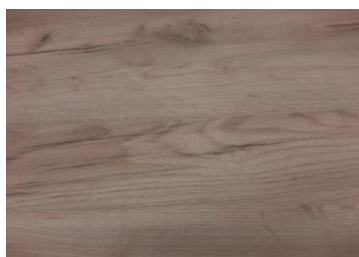
Wysokość Sali - 300 cm (instalacje techniczne 40 cm od sufitu)

Opis montażu.

Dwa monitory 85” montowane na wieszakach ściennych, okablowanie doprowadzające sygnały audio oraz wideo do monitorów oraz do paneli dyskusyjnych i gniazd LAN ukryte w maskownicach leżących na podłodze. Odcinek pomiędzy stołem konferencyjnym a ścianą z monitorami oraz gniazdami LAN mają być ukryte w maskownicy. Nie ma możliwości przykręcenia maskownicy do podłogi a jedynie przyczepienie na taśmę typu rzep do wykładziny dywanowej. Maskownica kryjąca przewody powinna być kolorystycznie zbliżona do wykładziny dywanowej koloru ciemno szarego.



Podobnie na stole konferencyjnym nie ma możliwości przykręcenia maskownicy a jedynie położenie jej na stole. Maskownica kryjąca przewody powinna być kolorystycznie zbliżona do blatu stołu w kolorze jasny dąb.



Monitory/TV 85” 2 sztuki

Dodatkowo:

Monitory/TV mają być zamontowane na ścianie w miejscu wskazanym przez zamawiającego związku czym wykonawca ma dostarczyć wszystkich niezbędnych elementów do w/w monitorów tak aby powieść je na ścianie. Ściana, na której przewidziany jest montaż jest nośna – zbrojony beton, co zapewnia stabilne zamocowanie praktycznie każdego uchwytu. Uchwyt ścienny ma zapewnić możliwość „dostępu serwisowego” i umożliwić regulację w pionie +15 / 15 stopni, w poziomie w zakresie +90 / -90 stopni, długość ramienia zapewniającego odchylenie od ściany w przedziale od 50 cm do 80 cm.

Pod jednym z monitorów zamontowany 1 soundbar umożliwiający zapewnienie nagłośnienia sali w przypadku potrzeb lokalnych spotkań lub wymagań przekazu nie tylko głosu, lecz lepszej jakości materiałów multimedialnych. Moc minimum 20W RMS na kanał.

Kamera wideokonferencyjna typ 1 sztuk 1

Kamera obejmująca wszystkich uczestników siedzących dookoła stołu i automatycznie kadrująca na osobę aktualnie zabierającą głos umiejscowiona przy monitorach. Sposób sterowania kamerą powinien być automatyczny. System identyfikacji osoby mówiącej ma być oparty o funkcjonalność kamery. Sygnał wideo dostarczany przez kamerę powinien być akceptowalny przez komputer z systemem operacyjnym MS Windows 10 Pro.

Jednostka centralna systemu dyskusyjnego 1 szt.

Jednostka centralna systemu konferencyjnego zbierająca sygnały z mikrofonów na tzw. gęsiach szyjach umieszczonych na panelach dyskusyjnych wyposażonych w głośniki umieszczone w podstawach. Powinna ona być wyposażona w układ eliminacji sprzężeń akustycznych. System dystrybucji sygnału audio powinien być oparty na topologii "closed-loop", zapewniając nieprzerwaną pracę systemu nagłośnienia nawet w przypadku awarii któregoś z paneli i konieczności odłączenia uszkodzonego panelu. Wyjście sygnału audio doprowadzanego do komputera sterującego konferencją w postaci umożliwiającej transmisję do strony zdalnej konferencji. Jednostka centralna systemu dyskusyjnego powinna być umieszczona w dedykowanej szafce umieszczonej we wnęcie po lewej stronie sali.

Pulpit dyskusyjny – 12 szt.

Panele powinny mieć możliwość włączania i wyłączania mikrofonu za pomocą przycisku umieszczonego w podstawie. Panele w ilości 12 sztuk umieszczone na blacie stołu konferencyjnego adekwatnie do miejsc zajmowanych przez uczestników spotkania.

Szafka rack na jednostkę centralną zestawu dyskusyjnego 1 szt.

Szafka:

- o wymiarach 560x655x460mm;
- wytrzymująca maksymalne obciążenie 40KG;
- musi zmieścić urządzenia o długości 482mm w technologii 19" – 12U;
- musi posiadać obrotowe kółka jezdne, z których co najmniej dwa muszą być wyposażone w hamulec;
- wykonana z blachy stalowej, malowanej proszkowo na kolor czarny lub szary;
- bez drzwiczek.

Zamawiający dopuszcza zaoferowanie szafki o większych wymiarach w przypadku gdy zaoferowane urządzenie centralne jednostki zestawu dyskusyjnego przekracza minimalne wymiary podane przez Zamawiającego.

Laptop ze stacją dokującą 1 kpl.

Monitor dotykowy 65" 1 szt.

Dodatkowe informacje:

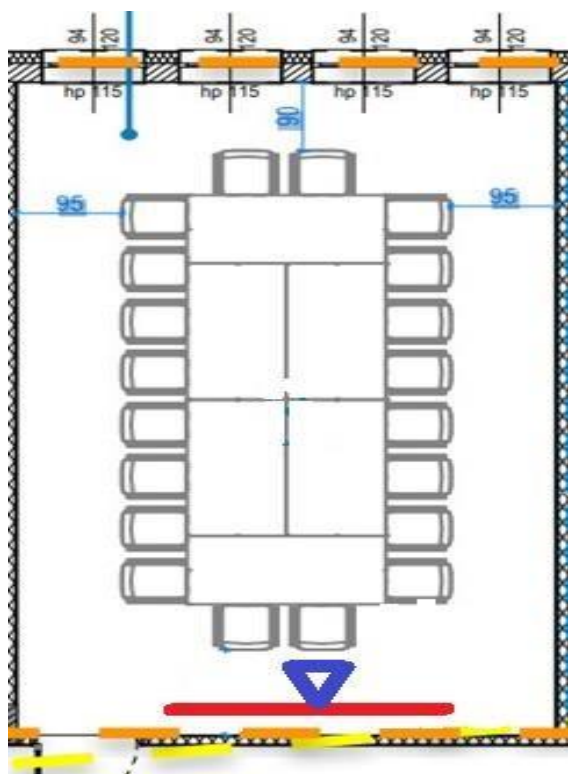
W/w monitor ma być zamontowany na mobilnym stawie konferencyjnym to znaczy na statywie umożliwiającym przemieszczenie go po Sali. Wysokość statywu powinna umożliwić osobie stojącej pisanie po nim za pomocą dotyku (wzrost osoby dorosłej przyjmujemy na około 180 cm). Monitor musi mieć możliwość komunikacji z systemem Windows 10 Pro.

Sala konferencyjna (mała) 2 piętro

Główne założenia do projektu

Sala konferencyjna przeznaczona zarówno na spotkania lokalne jak też na wideokonferencje, szkolenia oraz inne spotkania zdalne.

Plan pomieszczenia



Wymiary pomieszczenia

Szerokość Sali – 490 cm

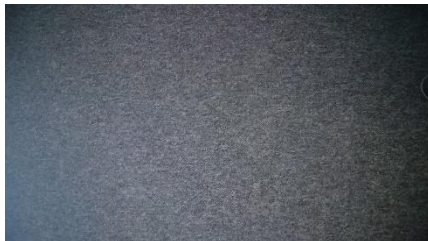
Długość Sali – 860 cm

Wysokość Sali - 300 cm (instalacje techniczne 40 cm od sufitu)

Opis montażu

Dwa monitory 75" montowane na stojakach mobilnych, okablowanie doprowadzające sygnały audio oraz wideo do monitorów oraz do paneli dyskusyjnych i gniazd LAN ukryte w maskownicach leżących na podłodze. Odcinek pomiędzy stołem konferencyjnym a ścianą z

monitorami oraz gniazdami LAN mają być ukryte w maskownicy. Nie ma możliwości przykręcenia maskownicy do podłogi a jedynie przyczepienie na taśmę typu rzep do wykładziny dywanowej. Maskownica kryjąca przewody powinna być kolorystycznie zbliżona do wykładziny dywanowej koloru ciemno szarego.



Podobnie na stole konferencyjnym nie ma możliwości przykręcenia maskownicy a jedynie położenie jej na stole. Maskownica kryjąca przewody powinna być kolorystycznie zbliżona do blatu stołu w kolorze jasny dąb.



Wymagania dotyczące dostarczonego sprzętu:

Monitor lub TV 75" ilość sztuk 2.

Dodatkowe informacje:

W/w monitor ma być zamontowany na mobilnym stawie konferencyjnym to znaczy na statywie umożliwiającym przemieszczenie go po sali, wysokość statywu powinna umożliwiać uczestnikom spotkania obserwowanie całej powierzchni ekranu z pozycji siedzącej

Pod jednym z monitorów zamontowany 1 soundbar umożliwiający zapewnienie nagłośnienia sali w przypadku potrzeb lokalnych spotkań lub wymagań przekazu nie tylko głosu, lecz lepszej jakości materiałów multimedialnych. Moc minimum 20W RMS na kanał.

Kamera wideokonferencyjna typ 1 sztuk 1

Kamera obejmująca wszystkich uczestników siedzących dookoła stołu i automatycznie kadrująca na osobę aktualnie zabierającą głos umiejscowiona przy monitorach. Sposób sterowania kamerą powinien być automatyczny. System identyfikacji osoby mówiącej ma być

oparty o funkcjonalność kamery. Sygnał wideo dostarczany przez kamerę powinien być akceptowalny przez komputer z systemem operacyjnym MS Windows 10 Pro.

Jednostka centralna systemu dyskusyjnego - sztuk 1

Jednostka centralna systemu konferencyjnego zbierająca sygnały z mikrofonów na tzw. gęsiach szyjach umieszczonych na panelach dyskusyjnych wyposażonych w głośniki umieszczone w podstawach. Powinna ona być wyposażona w układ eliminacji sprzężeń akustycznych. System dystrybucji sygnału audio powinien być oparty na topologii "closed-loop" zapewniając nieprzerwaną pracę systemu nagłośnienia nawet w przypadku awarii któregoś z i konieczności odłączenia uszkodzonego panelu. Wyjście sygnału audio doprowadzanego do komputera sterującego konferencją w postaci umożliwiającej transmisję do strony zdalnej konferencji. Jednostka centralna systemu dyskusyjnego powinna być umieszczona w dedykowanej szafce umieszczonej w prawym rogu sali patrząc od wejścia.

Pulpit dyskusyjny – 12 sztuk

Panele powinny mieć możliwość włączania i wyłączania mikrofonu za pomocą przycisku umieszczonego w podstawie. Panele w ilości 12 sztuk umieszczone na blacie stołu konferencyjnego adekwatnie do miejsc zajmowanych przez uczestników spotkania.

Szafka rack na jednostkę centralną zestawu dyskusyjnego 1 szt.

Szafka:

- o wymiarach 560x655x460mm;
- wytrzymująca maksymalne obciążenie 40KG;
- musi zmieścić urządzenia o długości 482mm w technologii 19" – 12U;
- musi posiadać obrotowe kółka jezdne, z których co najmniej dwa muszą być wyposażone w hamulec;
- wykonana z blachy stalowej, malowanej proszkowo na kolor czarny lub szary;
- bez drzwiczek.

Zamawiający dopuszcza zaoferowanie szafki o większych wymiarach w przypadku gdy zaoferowane urządzenie centralne jednostki zestawu dyskusyjnego przekracza minimalne wymiary podane przez Zamawiającego.

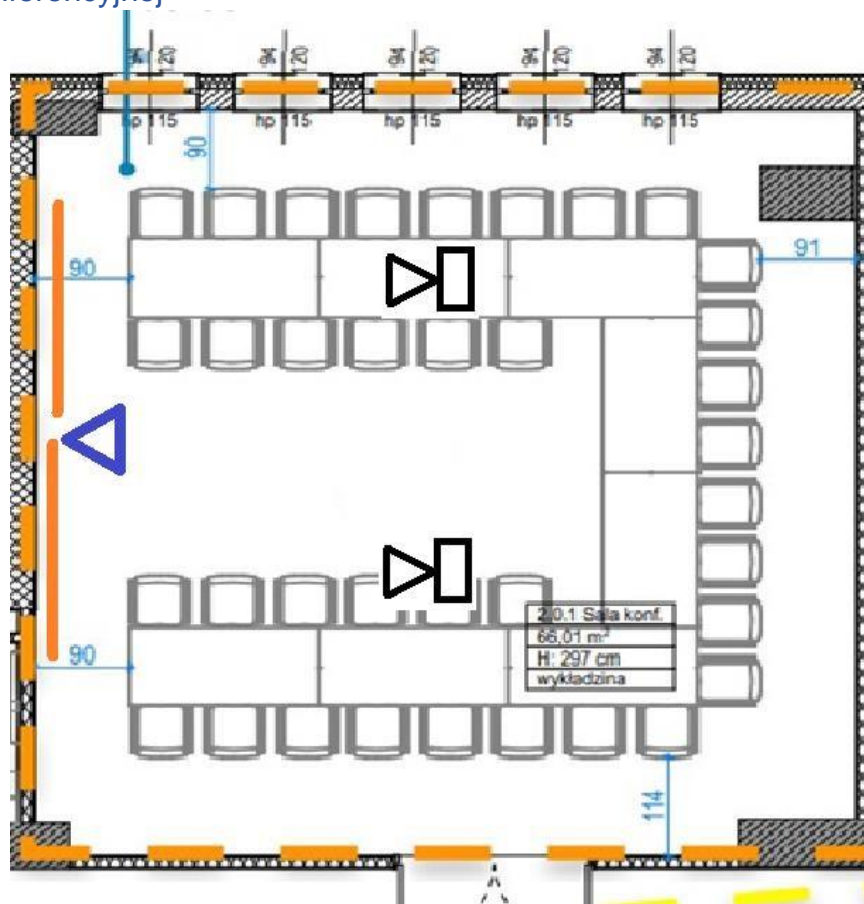
Laptop ze stacją dokującą 1 kpl.

Sala konferencyjna (duża) 2 piętro

Główne założenia do projektu:

Sala konferencyjna przeznaczona zarówno na spotkania lokalne jak też na wideokonferencje, szkolenia oraz inne spotkania zdalne.

Plan sali konferencyjnej



Wymiary pomieszczenia

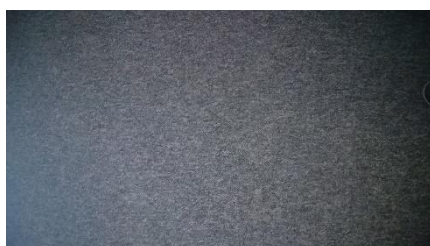
Szerokość Sali – 770 cm

Długość Sali – 860 cm

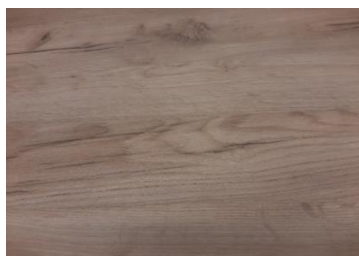
Wysokość Sali 300 cm (instalacje techniczne 40 cm od sufitu)

Opis montażu:

Dwa rzutniki montowane na wieszakach sufitowych, okablowanie doprowadzające sygnały audio oraz wideo do rzutników oraz do paneli dyskusyjnych i gniazd LAN ukryte w maskownicach leżących na podłodze. Odcinek pomiędzy stołem konferencyjnym, a ścianą z monitorami oraz gniazdami LAN winny być ukryte w maskownicy. Nie ma możliwości przykręcenia maskownicy do podłogi, a jedynie przyczepienie na taśmę typu rzep do wykładziny dywanowej. Maskownica kryjąca przewody powinna być kolorystycznie zbliżona do wykładziny dywanowej koloru ciemno szarego.



Podobnie na stole konferencyjnym nie ma możliwości przykręcenia maskownicy, a jedynie położenie jej na stole. Maskownica kryjąca przewody powinna być kolorystycznie zbliżona do blatu stołu w kolorze jasny dąb.



Ściana, na której mają być montowane ekrany wykonana jest częściowo w technologii karton-gips bez możliwości wzmocnienia wewnętrznej konstrukcji.

Kamera konferencyjna typ 2 sztuk 1

Ze względu na wielkość Sali i odległości przekraczające 5 m od miejsca planowanego na kamerę zamawiający wymaga dostarczenia kamery, która umożliwi pokazanie w szerokim planie osoby mówiącej. Detekcja osoby mówiącej ma być realizowana za pomocą detekcji twarzy lub analizy obrazu. Zamawiający wymaga aby kamera była wyposażona w pilota zdalnego sterowania. Sygnał wideo dostarczany przez kamerę powinien być akceptowalny przez komputer z systemem operacyjnym MS Windows 10 Pro.

Laptop ze stacją dokującą 1 kpl.

Jednostka centralna systemu dyskusyjnego - 1 szt.

Jednostka centralna systemu konferencyjnego zbierająca sygnały z mikrofonów na tzw. gęsiach szyjach umieszczonych na panelach dyskusyjnych wyposażonych w głośniki umieszczone w podstawach. Powinna ona być wyposażona w układ eliminacji sprzężeń akustycznych. System dystrybucji sygnału audio powinien być oparty na topologii "closed-loop" zapewniając nieprzerwaną pracę systemu nagłośnienia nawet w przypadku awarii któregoś z paneli dyskusyjnych i konieczności odłączenia uszkodzonego panelu. Wyjście sygnału audio doprowadzanego do komputera sterującego konferencją w postaci umożliwiającej transmisję do strony zdalnej konferencji. Jednostka centralna systemu dyskusyjnego powinna być umieszczona w dedykowanej szafce umieszczonej pod ścianą z ekranami w prawym lub lewym rogu.

Pulpit dyskusyjny – 36 sztuk

Panele powinny mieć możliwość włączania i wyłączenia mikrofonu za pomocą przycisku umieszczonego w podstawie. Panele w ilości 36 sztuk umieszczone na blacie stołu konferencyjnego adekwatnie do miejsc zajmowanych przez uczestników spotkania.

Szafka rack na jednostkę centralną zestawu dyskusyjnego 1 szt.

Szafka:

- o wymiarach 560x655x460mm;
- wytrzymała maksymalne obciążenie 40KG;
- musi zmieścić urządzenia o długości 482mm w technologii 19" – 12U;
- musi posiadać obrotowe kółka jezdne, z których co najmniej dwa muszą być wyposażone w hamulec;
- wykonana z blachy stalowej, malowanej proszkowo na kolor czarny lub szary;
- bez drzwiczek.

Zamawiający dopuszcza zaoferowanie szafki o większych wymiarach w przypadku gdy zaoferowane urządzenie centralne jednostki zestawu dyskusyjnego przekracza minimalne wymiary podane przez Zamawiającego.

Rzutnik wideo sztuk 2

W przypadku, gdy do zachowania gwarancji konieczne są przeglądy okresowe urządzenia i np. wymiana filtrów, Zamawiający wymaga aby takie usługi były wykonywane bezpłatnie. Koszt przeglądów serwisowych należy wliczyć w cenę urządzenia.

Ekran projekcyjny 2 sztuki

Dwa ekrany projekcyjne 16:9 montowane do sufitu lub ściany z zastrzeżeniem, że pod sufitem znajdują się rury obniżające wysokość pomieszczenia do 260 cm (zdjęcia dołączone do dokumentacji) oraz, że lewa część ściany wykonana jest w technologii karton-gips (290 cm od lewego rogu sali). Ekrany powinny być umieszczone na takiej wysokości, aby umożliwić wszystkim uczestnikom spotkania obserwację całej ich powierzchni z pozycji siedzącej. Odległość montażu rzutnika powinna zapewnić maksymalne wykorzystanie aktywnej powierzchni ekranu.

Na sali winien być zamontowany soundbar zapewniający nagłośnienie ogólne sali w przypadku potrzeb lokalnych spotkań lub wymagań przekazu nie tylko głosu, lecz lepszej jakości materiałów multimedialnych. Moc minimum 20W RMS na kanał. Soundbar winien być umieszczony pod stołem prezydyjnym w pobliżu stacji dokującej laptopa prezentacyjnego.



Dodatkowe wyposażenie do dostawy

Dodatkowo w każdej z sal konferencyjnych powinien znajdować się kufer lub kufry transportowe na kołach umożliwiające transport paneli dyskusyjnych wraz z okablowaniem w razie konieczności ich przemieszczenia do innego pomieszczenia

Monitor dotykowy 65" 2 szt.

Dodatkowe informacje: W/w monitor ma być zamontowany na mobilnym stawie konferencyjnych to znaczy na statywie umożliwiającym przemieszczenie go po sali, wysokość statywu powinna umożliwić osobie stojącej pisanie po nim za pomocą dotyku (wzrost osoby dorosłej przyjmujemy na około 180 cm). Monitor musi mieć możliwość komunikacji z systemem Windows 10 Pro.

Szkolenie z obsługi sprzętu

Wykonawca przeszkoli 15 pracowników wskazanych przez Zamawiającego w terminie maksymalnie 10 dni roboczych licząc od zakończenia montażu. Zakres szkolenia obejmuje:

- a. obsługę dostarczonych urządzeń i innego wyposażenia;
- b. demontaż urządzeń i innego wyposażenia mobilnego (nie dotyczy to urządzeń i wyposażenia zamontowanych na stałe do ścian lub sufitów);

- c. montaż urządzeń i innego wyposażenia mobilnego (nie dotyczy to urządzeń i wyposażenia zamontowanych na stałe do ścian lub sufitów).

Dodatkowe wymagania

Zamawiający wymaga dostarczenia lub udzielenia dostępu do elektronicznych, pełnych wersji instrukcji obsługi wszystkich zaoferowanych sprzętów w języku polskim, w ramach złożenia oferty w celu weryfikacji funkcjonalności.

Specyfikacje sprzętów:

Monitor/TV 85" – 2 sztuki

Właściwość	Opis
Rozmiar w calach	85"
Rozdzielczość	3840 x 2160 (4K Ultra HD)
Funkcje sieciowe	Wi-Fi
Porty złącz HDMI	3
Porty złącz USB	2 sztuki USB 2.0
Dodatkowe cechy	Możliwość zamontowania na ścianie
Tryb pracy monitora	16/7
Gwarancja	36 miesięcy

Kamera wideokonferencyjna typ 1 – 2 sztuki

Właściwość	Opis
Rozdzielczość	1920 x 1080 Full HD
Kąt widzenia	70 stopni w poziomie i zoom optyczny 6-krotny
Porty złącz USB	1 szt.
Mikrofony	2 sztuki - zewnętrzne umieszczone na blacie stołu
Dodatkowe funkcje :	<ul style="list-style-type: none"> – kamera automatycznie kadrująca na osobę aktualnie zabierającą głos. – sposób sterowania kamerą powinien być automatyczny
Kompatybilność	MS Windows 10 Pro.
Gwarancja	36 miesięcy

Kamera konferencyjna typ 2 – 1 sztuka

Właściwość	Opis
Rozdzielczość	1920 x 1080 Full HD
Kąt widzenia	70 stopni w poziomie i zoom optyczny 6 krotny
Kompatybilność	MS Windows 10 Pro
Porty złącz USB	1 szt.
Gwarancja	36 miesięcy

Jednostka centralna systemu dyskusyjnego 3 sztuki

Właściwość	Opis
Funkcje:	Eliminacja echa – w jednostce centralnej lub jako osobne urządzenie
Topologia połączeń	Closed-loop
Gwarancja	36 miesięcy

Pulpit dyskusyjny – 60 sztuk (36 + 12 + 12)

Właściwość	Opis
Funkcje:	<ul style="list-style-type: none"> – Wyłącznik mikrofonu – Głośnik w podstawie lub dopinany do pulpitu – Mikrofon na „gęsiej szyi” o dł. 30 cm – 50 cm
Gwarancja	36 miesięcy

Laptop ze stacją dokującą – 3 sztuki

Nazwa	Wymagane minimalne parametry techniczne
Typ	<p>Komputer przenośny (laptop)</p> <p>W ofercie należy podać nazwę producenta, typ, model oferowanego sprzętu z uwzględnieniem dokładnego modelu oferowanego procesora, typu i modelu pamięci, typu, rodzaju i pojemności dysków twardych oraz modelu zintegrowanego układu graficznego.</p> <p>Cały oferowany sprzęt musi być fabrycznie nowy. Zamawiający nie dopuszcza sprzętu odnowionego tzw. refurbished.</p>
Ekran	<ul style="list-style-type: none"> • Matryca 14" z podświetleniem w technologii LED, • matowa, • IPS, • rozdzielczość FHD (1920x1080)
Chipset	Dostosowany do zaoferowanego procesora
Płyta główna	Wyposażona w interfejsy SATA III (6 Gb/s) oraz M.2 do obsługi dysków twardych.

Nazwa	Wymagane minimalne parametry techniczne
Procesor	Procesor 4 rdzeniowy, zaprojektowany do pracy w komputerach przenośnych, osiągający w teście PassMark – CPU Mark co najmniej 13000 punktów.
Pamięć operacyjna	<ul style="list-style-type: none"> • 16 GB RAM DDR4. • możliwość rozbudowy do 32 GB. • jeden slot musi pozostać wolny, aby umożliwić dodanie drugiego modułu.
Dysk twardy	256 GB SSD M.2 zawierający partycję RECOVERY umożliwiającą odtworzenie systemu operacyjnego fabrycznie zainstalowanego na komputerze po awarii.
Karta graficzna	<p>Zintegrowana karta graficzna wykorzystująca pamięć RAM systemu dynamicznie przydzielaną na potrzeby grafiki w trybie UMA (Unified Memory Access) z możliwością dynamicznego przydzielenia pamięci.</p> <p>Obsługująca funkcje:</p> <ul style="list-style-type: none"> - DX12, - OGL 4.0, - OpenCL 1.2,
Audio/Video	<ul style="list-style-type: none"> • Wbudowana karta dźwiękowa, zgodna z HD Audio, • wbudowane głośniki, kamera, mikrofon.
Karta sieciowa	10/100/1000 – RJ 45
Porty/złącza	<ul style="list-style-type: none"> - 1 x USB 3.1 typu C z możliwością wyświetlania 4k - 1 x USB 3.0 typu A - 1 x USB 2.0 typu A - gniazdo zasilania - rozdzielne złącze słuchawek i mikrofonu lub typu combo - HDMI lub DisplayPort – RJ-45. - czytnik kart multimedialnych.
Klawiatura	Klawiatura podświetlana, odporna na zachlapanie, układ US i touchpad z obsługą gestów
WiFi	Wbudowana karta sieciowa WIFI, pracująca w standardzie ac/b/g/n.
Bluetooth	Wbudowany moduł Bluetooth 4.1.
Modem HSDPA	Wbudowany modem w standardzie Long Term Evolution.
Bateria	Bateria pozwalająca na nieprzerwaną pracę urządzenia minimum do 8 godzin.
Zasilacz	Zasilacz zewnętrzny maksymalnie 65W.
System operacyjny	Zainstalowany system operacyjny: Oryginalny Windows 10 Pro PL 64bit z licencją lub równoważny.

Nazwa	Wymagane minimalne parametry techniczne
	<p>Parametry równoważności systemu operacyjnego:</p> <ul style="list-style-type: none"> - Pełna integracja z domeną Active Directory MS Windows (posiadaną przez Zamawiającego) opartą na serwerach Windows Server (wszystkie wersje). - Zarządzanie komputerami poprzez Zasady Grup (GPO) Active Directory MS Windows (posiadaną przez Zamawiającego), WMI. – Możliwość instalacji na nim programów: Microsoft Office 2010, 2013 oraz 2016, Microsoft Visio 2016, ArcGIS for Desktop 10.1 lub nowsze, Geomedia Professional 6.1 lub nowsze. - Klucz licencyjny musi być zapisany trwale w BIOS i umożliwiać instalację systemu operacyjnego na podstawie dołączonego nośnika bezpośrednio z wbudowanego napędu lub zdalnie bez potrzeby ręcznego wpisywania klucza licencyjnego. - Zainstalowany system operacyjny nie wymaga aktywacji za pomocą telefonu lub Internetu. - Pełna obsługa ActiveX <p>Wszystkie ww. funkcjonalności nie mogą być realizowane z zastosowaniem wszelkiego rodzaju emulacji i wirtualizacji Microsoft Windows 10.</p>
BIOS	<p>BIOS zgodny ze specyfikacją UEFI.</p> <p>Możliwość, bez uruchamiania systemu operacyjnego z dysku twardego komputera lub innych podłączonych do niego urządzeń zewnętrznych informacji o:</p> <ul style="list-style-type: none"> - wersji BIOS, - nr seryjnym, wersja oraz nazwa komputera, - ilości pamięci RAM, - typie procesora, - MAC Adres karty sieciowej. <p>Funkcja blokowania wejścia do BIOS oraz blokowania startu systemu operacyjnego, (gwarantujący utrzymanie zapisanego hasła nawet w przypadku odłączenia wszystkich źródeł zasilania i podtrzymania BIOS).</p> <p>Funkcja blokowania/odblokowania BOOT-owania stacji roboczej z zewnątrz urządzeń. Możliwość, bez uruchamiania systemu operacyjnego z dysku twardego komputera lub innych, podłączonych do niego urządzeń zewnętrznych, ustawienia hasła na poziomie systemu, administratora oraz dysku twardego.</p> <p>Możliwość włączenia/wyłączenia zintegrowanej karty sieciowej z poziomu BIOS, bez uruchamiania systemu operacyjnego z dysku twardego komputera lub innych, podłączonych do niego, urządzeń zewnętrznych.</p> <p>Możliwość ustawienia portów USB w trybie „no BOOT”, czyli podczas startu komputer nie wykrywa urządzeń bootujących typu USB, natomiast po uruchomieniu systemu operacyjnego porty USB są aktywne.</p>
System diagnostyczny	<p>Zintegrowany system diagnostyczny lub inne rozwiązanie, które będzie sygnalizowało awarię podzespołów (dysk twardy i RAM) w przypadku ich faktycznej usterki.</p> <p>Komputer musi zasygnalizować awarię podzespołu w momencie uruchamiania lub będzie posiadał narzędzie diagnostyczne po którego uruchomieniu będzie można określić jaki podzespół uległ awarii.</p>

Nazwa	Wymagane minimalne parametry techniczne
Certyfikaty i standardy	<p>Deklaracja zgodności CE</p> <p>Potwierdzenie spełnienia kryteriów środowiskowych, w tym zgodności z dyrektywą RoHS Unii Europejskiej o eliminacji substancji niebezpiecznych w postaci oświadczenia producenta jednostki</p>
Inne	<ul style="list-style-type: none"> • Waga urządzenia z baterią bez zasilacza: nie więcej niż 1,6 kg. • Notebook musi posiadać możliwość podłączenia dedykowanej stacji dokującej z zapewnieniem ładowania laptopa za jej pośrednictwem
Bezpieczeństwo i zdalne zarządzanie	<ul style="list-style-type: none"> • Złącze typu Kensington Lock lub równoważne. • TPM 2.0.
Gwarancja	<p>36 miesięcy, świadczona w miejscu użytkowania sprzętu.</p> <p>Tryb gwarancji – reakcja serwisu następnego dnia roboczego. Usługa świadczona w dni robocze.</p> <p>W przypadku awarii dysków twardych, dyski pozostają u Zamawiającego.</p>
Wsparcie techniczne wykonawcy\ producenta	<ul style="list-style-type: none"> • Dedykowany numer telefoniczny producenta lub obsługiwany przez wykonawcę oraz adres email producenta lub obsługiwany przez wykonawcę, dla wsparcia technicznego i informacji produktowej. • Możliwość weryfikacji na stronie producenta konfiguracji fabrycznej zakupionego sprzętu. • Naprawy gwarancyjne urządzeń muszą być realizowane przez Producenta lub Autoryzowanego Partnera Serwisowego Producenta.
Wyposażenie dodatkowe	<ul style="list-style-type: none"> • Dedykowana do oferowanego laptopa stacja dokująca z dodatkowym własnym zasilaczem, umożliwiającą podłączenie 3 dodatkowych monitorów oraz oferowanej klawiatury i myszy. • Dedykowana stacja dokująca w rozumieniu Zamawiającego jest wyprodukowana przez tego samego producenta co oferowany laptop a Zamawiający dopuszcza połączenie stacji dokującej z laptopem za pomocą dedykowanego kabla. Podłączona do laptopa stacja ma zapewnić jego ładowanie przy wykorzystaniu zasilacza stacji dokującej. • Mysz przewodowa optyczna ze scroll-em na USB
Inne	<ul style="list-style-type: none"> • W przypadku wymagania przedstawienia certyfikatów wydanych przez określoną jednostkę oceniającą zgodność, Zamawiający akceptuje również certyfikaty wydane przez inne równoważne jednostki oceniające zgodność. • Zamawiający akceptuje odpowiednie środki dowodowe, w szczególności dokumentację techniczną producenta, w przypadku, gdy dany wykonawca nie ma ani dostępu do certyfikatów lub sprawozdań z badań, ani możliwości ich uzyskania w odpowiednim terminie, o ile ten brak dostępu nie może być przypisany danemu wykonawcy, oraz pod warunkiem, że dany wykonawca udowodni, że wykonywane przez niego dostawy lub usługi spełniają wymogi lub kryteria określone w opisie przedmiotu zamówienia.

Monitor dotykowy 65" – 3 sztuki

Właściwość	Opis
Przekątna monitora	65"
Rozdzielczość	3840 x 2160 UHD 4K
Ilość punktów dotyku	10
Narzędzie dotyku:	Palec
Format	16x9
Porty USB	2 sztuki - USB 2.0
Porty złącz HDMI	3
Współpraca z systemem	MS Windows 10 Pro
Tryb pracy monitora	16/7
Dodatkowo	Mobilny statyw do monitora wersja konferencyjna na kółkach z hamulcem z możliwością regulacji wysokości
Gwarancja	36 miesięcy

Monitor lub TV 75" – 2 sztuki (sala konferencyjna „mała” – 2 piętro)

Właściwość	Opis
Rozmiar w calach	75"
Rozdzielczość	3840 x 2160 (4K Ultra HD)
Funkcje sieciowe	Wi-Fi
Porty złącz HDMI	3
Porty złącz USB	2 sztuki USB 2.0
Dodatkowe cechy	Możliwość zamontowania na ścianie
Tryb pracy monitora	16/7
Dodatkowo	Mobilny statyw do monitora na kółkach z hamulcem z możliwością regulacji wysokości
Gwarancja	36 miesięcy

Rzutnik wideo – 4 sztuki

Właściwość	Opis
Rozdzielczość wyświetlanego obrazu	Full HD 1920 x 1080
Format obrazu	16:9.
Jasność	4000 lumenów
Żywotność źródła światła	20000 godzin.
Kontrast	2000000:1
Korekcja obrazu	Korekcja zniekształceń trapezowych
Pilot	tak
Głośność – w trybie pracy normalnej	Max. 45dB
Złącza – wejścia video	2 x HDMI
Dodatkowe wymagania	Wieszak sufitowy (2 sztuki) – dostarczony razem z rzutnikiem o długości ramienia min. 40 cm
Gwarancja	36 miesięcy

Ekran projekcyjny – 2 sztuki (duża sala konferencyjna – 2 piętro)

Właściwość	Opis
Format	16:9
Wysokość aktywna ekranu	Min 134 cm wysokości
sterowanie	Elektryczne opuszczaniem i podnoszeniem, przyciskiem na ścianie
Kolor powierzchni ekranu	Biały - matowy
Gwarancja	36 miesięcy