

Opis przedmiotu zamówienia

do zamówienia publicznego dotyczącego „**Poprawa retencji w zlewni rzeki Piasecznica poprzez odbudowę zastawek, pow. ostrołęcki- dokumentacja projektowa**”

1. Zamawiający

Państwowe Gospodarstwo Wodne Wody Polskie, 00-848 Warszawa, ul. Żelazna 59A, NIP 5272825616, REGON 368302575, Regionalny Zarząd Gospodarki Wodnej w Białymstoku, ul. Pułkowa 11, 15-143 Białystok.

2. Zakres przedmiotu zamówienia

Przedmiotem zamówienia jest opracowanie dokumentacji projektowo- kosztorysowej, dokumentacji niezbędnej do uzyskania niezbędnych do realizacji zadania decyzji administracyjnych oraz ich uzyskanie w imieniu Zamawiającego dla zadania inwestycyjnego pn. „Poprawa retencji w zlewni rzeki Piasecznica poprzez odbudowę zastawek, pow. Ostrołęcki”.

Przedmiotowe zadanie inwestycyjne polegać będzie na odbudowie budowli piętrzących (zastawek) na rzece Piasecznica w km 9+680, 10+420 w m. Łodziska, gm. Lelis, 21+320 w m. Kuczyńskie, 22+150, 23+370 w m. Strzałki, 24+690, 25+850, 27+810, 29+340 w m. Piasecznia, gm. Kadzidło 34+720, 36+430 w m. Olszyny, gm. Myszyniec, pow. ostrołęcki. Obecne piętrzenie na wszystkich zastawkach do 1m. Lokalizację budowli przedstawiają załączone mapy.

Celem inwestycji będzie wykorzystanie istniejących budowli wodnych dla lokalnego zmniejszenia skali negatywnych zmian klimatu - w zakresie zjawisk suszy. W tym celu planuje się odbudowa istniejących urządzeń wodnych w celu przywrócenia ich prawidłowego stanu technicznego, a co za tym idzie - przewrócenie ich prawidłowego funkcjonowania. Realizacja inwestycji pozwoli na dalsze piętrzenie wód w korycie cieku w celu zwiększenia retencji gruntowej oraz podsiąkowemu nawadnianiu użytków rolnych, a tym samym wpłynie na poprawę warunków wodnych w obrębie rzeki. Planowana odbudowa urządzeń wodnych w swych założeniach nie zmieni pierwotnego przeznaczenia istniejących budowli, ma jedynie przywrócić pełną sprawność techniczną istniejących obiektów. Lokalizację budowli przedstawiono na załączonych mapach.

Zamawiający planuje ubiegać się o środki unijne z Programu Rozwoju Obszarów Wiejskich na lata 2014-2020 w działaniu M04 Inwestycje w środki trwałe w poddziałaniu 4.3 „Wsparcie na inwestycje związane z rozwojem, modernizacją i dostosowywaniem rolnictwa i leśnictwa” typ operacji „Zarządzanie zasobami wodnymi”.

3. Wymagania odnośnie dokumentacji projektowej

- 3.1 Dokumentacja projektowa winna uwzględniać wszystkie branże i elementy niezbędne do realizacji robót oraz kolizje z istniejącym uzbrojeniem terenu, rozwiązania techniczne w zakresie robót towarzyszących dotyczących np. budowy dróg technologicznych, zabezpieczeń przeciwpowodziowych, przebudowy lub remontu obiektów regulacyjnych w/g obowiązujących norm i warunków wykonania i realizacji robót, oraz zawierać warunki, opinie, uzgodnienia w tym uzgodnienia branżowe, zgody i inne dokumenty wymagane przepisami szczególnym.
- 3.2 Dokumentacja projektowa musi być wzajemnie skoordynowana technicznie i kompletna z punktu widzenia celu, któremu ma służyć
- 3.3 Powyższa dokumentacja musi być opracowana w sposób umożliwiający przeprowadzenie postępowania o zamówienie publiczne w oparciu o ustawę Prawo Zamówień Publicznych, w celu wyłonienia wykonawcy robót budowlanych.
- 3.4 Dokumentację należy opracować zgodnie z obowiązującymi przepisami, w tym techniczno-budowlanymi, BHP i normami. Wykonawcę obowiązywać będą ustawy i przepisy wykonawcze aktualne na dzień przekazania Inwestorowi dokumentacji.
- 3.5 Dokumentacja winna być opatrzona klauzulą o kompletności i przydatności z punktu widzenia celu któremu ma służyć, oraz podpisana przez cały zespół projektowy. Niedopełnienie tego zapisu będzie podstawą do odmowy odbioru dokumentacji.
- 3.6 Dokumentacja musi być trwale i czytelnie oznaczona oraz trwale oprawiona.
- 3.7 Wskazane w dokumentacji wyroby budowlane (materiały i urządzenia) winny być dopuszczone do obrotu i powszechnie dostępne na rynku. Wykonawca zobowiązuje się do opisywania zaproponowanych materiałów i urządzeń za pomocą cech technicznych i jakościowych, a jeżeli nie jest to możliwe ze względu na specyfikę i nie ma możliwości opisanie za pomocą dostatecznie dokładnych określeń, Wykonawca podaje znak towarowy lub nazwę producenta bądź nazwę wyrobu, to wskazaniom takim winny towarzyszyć wyrazy „lub równoważny” wraz z informacją, co należy rozumieć pod określeniem równoważności oraz jakimi wymaganymi parametrami ona się cechuje.
- 3.8 Dokumentacja projektowa będzie wykonana na aktualnych podkładach mapowych, które posiadają pieczęcie ośrodka dokumentacji geodezyjnej potwierdzające, że mapa nadaje się do celów projektowych.
- 3.9 Jeśli w niniejszym opisie przedmiotu zamówienia literalnie nie wymieniono jakiegoś opracowania, uzgodnienia, które będzie niezbędne do realizacji przedmiotowego zadania, Wykonawca zobowiązany będzie opracować je w ramach niniejszego zamówienia.

4. Zakres przedmiotu zamówienia:

4.1 Opracowanie dokumentacji projektowo-kosztorysowej w tym:

- 1) Materiały i dane do projektowania w tym mapa do celów projektowych- 4 egz.
- 2) projekt budowlany – 4 egz.
- 3) projekt wykonawczy – 4 egz.
- 4) przedmiar robót – 3 egz.
- 5) kosztorysu inwestorski. – 3 egz.
- 6) specyfikacja techniczna wykonania i odbioru robót budowlanych. – 3 egz.
- 7) Informacja dotycząca bezpieczeństwa i ochrony zdrowia. – 3 egz.
- 8) dokumentacji geotechnicznej podłoża gruntowego, na podstawie przeprowadzonych badań geotechnicznych– 3 egz.

4.2 Opracowanie dokumentacji niezbędnej do uzyskania pozwoleń, zgód, innych niezbędnych do realizacji zadania oraz ich uzyskanie w imieniu Zamawiającego w szczególności:

- 1) decyzji o środowiskowych uwarunkowaniach zgody na realizację przedsięwzięcia- 5 egz.
- 2) decyzji o lokalizacji inwestycji celu publicznego – 2 egz.
- 3) zgłoszenie na podstawie art. 118 ust. 1 ustawy o ochronie przyrody - 2 egz.
- 4) pozwolenia wodnoprawnego na wykonanie urządzeń wodnych oraz na piętrzenie i retencjonowanie wód – 3 egz.
- 5) pozwolenia na budowę/ zgłoszenia zamiaru wykonania robót budowlanych – 2 egz.

4.3 Opracowanie innej dokumentacji niezbędnej do prawidłowego rozpoczęcia, realizacji i zakończenia przedmiotowego zadania inwestycyjnego w szczególności:

- 1) W przypadku konieczności stałego zajęcia gruntu i konieczności dokonania wykupu terenu pod inwestycje- opracowanie dokumentacji geodezyjno- prawnej z podziałem działek oraz operatu szacunkowego wartości gruntu – 4 egz.

4.4 uzyskanie w imieniu Zamawiającego niezbędnych do realizacji przedmiotowego zadania decyzji administracyjnych w szczególności:

- 1) decyzji o środowiskowych uwarunkowaniach zgody na realizację przedsięwzięcia
- 2) decyzji o lokalizacji inwestycji celu publicznego dla terenu gdzie nie obowiązuje miejscowy plan zagospodarowania przestrzennego.
- 3) zgłoszenie na podstawie art. 118 ust. 1 ustawy o ochronie przyrody
- 4) pozwolenia wodnoprawnego na wykonanie urządzeń wodnych oraz piętrzenie i retencjonowanie wody za pomocą tych urządzeń
- 5) pozwolenia na budowę/ zgłoszenia zamiaru wykonania robót budowlanych
- 6) opinii, ocen, uzgodnień i sprawdzeń w zakresie wynikającym z obowiązujących przepisów prawnych, a przede wszystkim z prawa budowlanego, prawa wodnego i prawa ochrony środowiska
- 7) niezbędne zgody właścicieli działek na trwałe i czasowe zajęcie terenu w celu uzyskania wymaganych pozwoleń i realizacji zaprojektowanych robót w tym też zgody zapewniające dojazd na teren budowy.
- 8) Inne niewymienione, a niezbędne do prawidłowego rozpoczęcia, realizacji i zakończenia przedmiotowego zadania inwestycyjnego.

Cała dokumentacja powinna być wykonana w wersji papierowej w ilościach podanych powyżej oraz w formie elektronicznej na płytach CD lub DVD lub pendrive w postaci plików *.jpg lub *.pdf oraz w wersji edytowalnej (WORD, Excel, dwg, ath) – 2 egz. Wersja elektroniczna musi umożliwiać odczytanie plików w programach:

- Adobe Reader - całość dokumentacji (rozszerzenie .pdf) + rysunki w formacie .dwg, .pdf,
- MS WORD - kompletne opisy techniczne, instrukcje oraz STWiORB (rozszerzenie .doc, .docx)
- NORMA PRO - kosztorys inwestorski, przedmiary (rozszerzenie .kst, .ath, .pdf).

Dokumentacja przekazana w wersji elektronicznej, powinna być tożsama z wersją drukowaną. Wszystkie egzemplarze dokumentacji projektowej powinny zawierać rysunki wydrukowane w kolorze (nie mogą stanowić czarno białych kserokopii oryginalnych rysunków z zaznaczonymi na kolorowo projektowanymi elementami).

5. Wymagania w stosunku do Wykonawcy

- 5.1 Wykonawca opracuje dokumentację projektową niezbędną do prawidłowego i bezpiecznego wykonania i zakończenia robót budowlanych, w tym dokumentację niezbędną do uzyskania wszelkich wymaganych przepisami prawa pozwoleń i zgód administracyjnych, jak również wszelkie warunki, opinie, uzgodnienia, zgody w tym zgody na czasowe i stałe zajęcie gruntu oraz inne dokumenty wymagane przepisami szczególnymi.
- 5.2 Wykonawca uzyska wszystkie niezbędne do realizacji zadania uzgodnienia z jednostkami branżowymi, wraz z

- opracowaniem koniecznych ekspertyz, opracowań, planów, analiz, operatów.
- 5.3 Wszelkie dane, informacje, materiały, dokumenty i opracowania niezbędne do wykonania przedmiotu zamówienia Wykonawca zobowiązany jest pozyskać lub opracować we własnym zakresie, ponosząc wszelkie związane z tym koszty.
- 5.4 Wykonawca-Projektant w dokumentacji projektowej musi uwzględniać okres użytkowania obiektu.
- 5.5 Wykonawca jest zobowiązany przedstawić do uzgodnienia każdy element mający zasadniczy wpływ na przedmiot zamówienia.
- 5.6 Wykonawca przedłoży propozycje rozwiązań projektowych do akceptacji Zamawiającemu.
- 5.7 Wykonawca nieodpłatnie usunie wszelkie wady i usterki w dokumentacji, stwierdzonych przez Zamawiającego lub organy wydające decyzje administracyjne niezbędne do realizacji zadań na każdym etapie procesu inwestycyjnego w terminie wyznaczonym przez Zamawiającego lub odpowiedni organ.
- 5.8 Wykonawca nieodpłatnie uzupełni, poprawi, zmodyfikuje dokumentację zgodnie z wymaganiami organów wydających decyzje administracyjne, jak również Zamawiającego.
- 5.9 Wszystkie pisma i wnioski, związane z realizacją Zamówienia, składane przez Wykonawcę do innych instytucji, Wykonawca podaje do wiadomości Zamawiającemu (skan pisma z datą wpływu) w terminie 3 dni roboczych od ich złożenia przez Wykonawcę.
- 5.10 Wykonawca na żądanie Zamawiającego nieodpłatnie zaktualizuje kosztorys inwestorski w okresie gwarancji na dokumentację projektową (nie więcej niż 2 razy).
- 5.11 Wykonawca niezwłocznie udzieli pisemnych odpowiedzi na ewentualne pytania Oferentów w zakresie treści dokumentacji, jakie zostaną zgłoszone do Zamawiającego w trakcie postępowania o udzielenie zamówienia na wykonanie robót budowlanych.
- 5.12 Wykonawca uzyska niezbędne zgody (oświadczenia/umowy użyczenia) właścicieli działek na czasowe lub trwałe zajęcie terenu w celu uzyskania wymaganych pozwoleń w szczególności pozwolenia budowę i realizacji zaprojektowanych robót w tym też zgody uwzględniające dojazd na teren budowy.
- 5.13 W ramach wynagrodzenia Wykonawca zapewnia przeniesienie autorskich praw majątkowych do wykonanego przedmiotu umowy, na wszystkich polach eksploatacji wymienionych w art. 50 ustawy z dnia 4 lutego 1994 r. o prawie autorskim i prawach pokrewnych (Dz. U. z 2021 r. poz. 1062), w tym także prawo do zezwolenia na wykonywanie zależnych praw autorskich z chwilą zapłaty wynagrodzenia za przedmiot zamówienia.
- 5.14 Wszelkie narady, spotkania, uzgodnienia, korespondencja związane z realizacją zadania będą odbywać się w języku polskim.
- 5.15 Wykonawca będzie zobowiązany do opracowania wszystkich niezbędnych materiałów wymaganych do uzyskania decyzji administracyjnych oraz załączników do nich, poniesienia niezbędnych opłat w tym m.in. opłat skarbowych, opłat za udostępnianie materiałów państwowego zasobu geodezyjnego i kartograficznego, opłat za poświadczenie urzędowe bądź notarialne za zgodność z oryginałem;
- 5.16 Zamawiający wymaga, aby dokumentacja projektowa była zgodna z poniższymi aktami prawnymi:
- Ustawa z dnia 7 lipca 1994 r. Prawo budowlane (Dz.U. z 2021 r., poz. 2351. ze zm.),
 - Ustawa z dnia 20 lipca 2017 r. Prawo wodne (Dz.U. z 2021 r., poz. 2233 ze zm.),
 - Ustawa z dnia 16 kwietnia 2004 r o ochronie przyrody (Dz.U. z 2021 r., poz. 1098 ze zm.),
 - Ustawa z dnia 27 kwietnia 2001 r. Prawo ochrony środowiska (Dz.U. z 2021 r., poz. 1973 ze zm.),
 - Ustawa z dnia 9 czerwca 2011 r. Prawo geologiczne i górnicze (Dz.U. z 2021 r., poz. 1420 ze zm.),
 - Ustawa z dnia 27 marca 2003 r. o planowaniu i zagospodarowaniu przestrzennym (t.j. Dz.U. z 2022 r., poz. 503 ze zm.),
 - Ustawa z dnia 3 października 2008 r. o udostępnianiu informacji o środowisku i jego ochronie, udziale społeczeństwa w ochronie środowiska oraz ocenach oddziaływania na środowisko (Dz. U. z 2021 r., poz. 2373),
 - Rozporządzenie Ministra Środowiska z dnia 20 kwietnia 2007 r. w sprawie warunków technicznych, jakim powinny odpowiadać budowle hydrotechniczne i ich usytuowanie (Dz.U. z 2007 r. Nr 86 poz. 579),
 - Rozporządzeniem Ministra Rozwoju z dnia 11 września 2020 r. w sprawie szczegółowego zakresu i formy projektu budowlanego (Dz. U. z 2020 r. poz. 1609),
 - Rozporządzeniem Ministra Rozwoju i Technologii z dnia 20 grudnia 2021 r. w sprawie określenia metod i podstaw sporządzania kosztorysu inwestorskiego, obliczania planowanych kosztów prac projektowych, oraz planowanych kosztów robót budowlanych określonych w programie funkcjonalno-użytkowym (Dz. U. z 2021 r. poz. 2458),
 - Rozporządzeniem Ministra Infrastruktury z dnia 23 czerwca 2003 r. w sprawie informacji, dotyczącej bezpieczeństwa i ochrony zdrowia oraz planu bezpieczeństwa i ochrony zdrowia (Dz. U. z 2003 r. Nr 120 poz. 1126),
 - Rozporządzeniem Ministra Rozwoju i Technologii z dnia 20 grudnia 2021 r. w sprawie szczegółowego zakresu i formy dokumentacji projektowej, specyfikacji technicznych wykonania i odbioru robót budowlanych oraz programu funkcjonalno-użytkowego (Dz. U. z 2021 r. poz. 2454),
 - Rozporządzeniem Ministra Transportu, Budownictwa i Gospodarki Morskiej z dnia 25 kwietnia 2012 r. w sprawie ustalania geotechnicznych warunków posadawiania obiektów budowlanych (Dz.U. 2012 r. poz. 463),

- Rozporządzeniem Ministra Środowiska z dnia 18 listopada 2016 r. w sprawie dokumentacji hydrogeologicznej i dokumentacji geologiczno-inżynierskiej (Dz. U. z 2016 r. poz. 2033),
- Polskimi Normami, normami zharmonizowanymi, normami europejskimi, innymi przepisami i unormowaniami niezbędnymi do opracowania dokumentacji i realizacji zadania.

6. Opis wymagań do poszczególnych elementów zamówienia:

6.1 Kartę informacyjną przedsięwzięcia należy wykonać zgodnie z art. 62a ustawy z dnia 3 października 2008 r. o udostępnianiu informacji o środowisku i jego ochronie, udziale społeczeństwa w ochronie środowiska oraz o ocenach oddziaływania na środowisko (zwana dalej „ustawa ooś”), po zakwalifikowaniu przedsięwzięcia zgodnie z Rozporządzeniem Rady Ministrów z dnia 10 września 2019r., w sprawie przedsięwzięć mogących znacząco oddziaływać na środowisko (Dz. U. z 2019 r. poz. 1839) Do KIP przygotować odpowiednią ilość załączników do wniosku o wydanie decyzji o środowiskowych uwarunkowaniach, zgodnie z art. 74 ustawy ooś, tzn. m. in wraz z obejmującymi teren, na którym będzie realizowane przedsięwzięcie oraz teren oddziaływania przedsięwzięcia: mapą ewidencyjną i wypisami z ewidencji gruntów oraz wypisem i wyrysem z miejscowego planu zagospodarowania przestrzennego lub informacją o braku takiego planu. W karcie informacyjnej przedsięwzięcia, w szczególności:

- należy zwrócić uwagę na prawidłową identyfikację JCWP (jednolite części wód powierzchniowych) i JCWPd (jednolite części wód podziemnych) (wg aPGW z 2016 u IIaPGW – projekt) oraz obszaru oddziaływania przedsięwzięcia – które musi obejmować oddziaływanie skumulowane, nie tylko dotyczące obiektów dla danego KIP ale i innych znajdujących się na ciekach wpadających do cieku , którego dotyczy KIP.
- - należy zidentyfikować obszary chronione, o których mowa w art. 16 pkt 32 Prawa Wodnego
- - należy zawrzeć aktualne dane monitoringowe z Państwowego Monitoringu Środowiska i odnieść się do nich (tzn w jaki sposób może nasza inwestycja wpłynąć na te wyniki monitoringu)
- - należy ocenić czy w wyniku realizacji przedsięwzięcia może wystąpić znaczące oddziaływanie na osiągnięcie celów środowiskowych danych JCW, na terenie których jest przedsięwzięcie i JCW sąsiadujących. Dotyczy elementów biologicznych, hydromorfologicznych, fizykochemicznych JCWP i elementy oceny stanu JCWPd
- - należy podać informacje o wpływie realizacji przedsięwzięcia na ichtiofaunę i organizmy bentosowe(tzn. najpierw trzeba podać w KIP lub Raporcie jakie ryby czy bezkręgowce wodne mogą się znajdować w danym cieku i w jaki sposób realizacja inwestycji może na nie wpłynąć i jakie proponuje się środki zaradcze)
- - Należy przeprowadzić analizę oddziaływań skumulowanych w odniesieniu do JCW objętej oddziaływaniem przedsięwzięcia i z innymi działaniami prowadzonymi na cieku lub w zlewni.
- - należy przeprowadzić analizę oddziaływania na ekosystemy od wód zależne
- - należy podać szczegółową charakterystykę prowadzonych prac; w szczególności w korycie i w strefie brzegowej
- - należy podać parametry techniczne istniejących i planowanych obiektów
- należy przedstawić wszystko na mapach, wraz z załączeniem przekrojów
- Odnośnie obszarów chronionych na podstawie ustawy o ochronie przyrody należy odnieść się do zapisów w dokumentach powołujących te obszary oraz w planach zadań ochronnych lub w planach ochrony tych obszarów, dotyczy wszystkich form ochrony przyrody, na terenie których zlokalizowany jest obiekt/obiekty objęte wnioskiem oraz na terenie ich oddziaływania.

6.2 W sytuacji kiedy do uzyskania decyzji środowiskowej konieczne będzie sporządzenie raportu oddziaływania przedsięwzięcia na środowisko, w Raporcie, w szczególności:

- należy zwrócić uwagę na prawidłową identyfikację JCWP (jednolite części wód powierzchniowych) i JCWPd (jednolite części wód podziemnych) (wg aPGW z 2016 u IIaPGW – projekt) oraz obszaru oddziaływania przedsięwzięcia – które musi obejmować oddziaływanie skumulowane, nie tylko dotyczące obiektów dla danego KIP ale i innych znajdujących się na ciekach wpadających do cieku , którego dotyczy KIP.
- należy zidentyfikować obszary chronione, o których mowa w art. 16 pkt 32 Prawa Wodnego
- należy zawrzeć aktualne dane monitoringowe z Państwowego Monitoringu Środowiska i odnieść się do nich (tzn w jaki sposób może nasza inwestycja wpłynąć na te wyniki monitoringu)
- należy ocenić czy w wyniku realizacji przedsięwzięcia może wystąpić znaczące oddziaływanie na osiągnięcie celów środowiskowych danych JCW, na terenie których jest przedsięwzięcie i JCW sąsiadujących. Dotyczy elementów biologicznych, hydromorfologicznych, fizykochemicznych JCWP i elementy oceny stanu JCWPd
- należy podać informacje o wpływie realizacji przedsięwzięcia na ichtiofaunę i organizmy bentosowe(tzn. najpierw trzeba podać w KIP lub Raporcie jakie ryby czy bezkręgowce wodne mogą się znajdować w danym cieku i w jaki sposób realizacja inwestycji może na nie wpłynąć i jakie proponuje się środki zaradcze)
- Należy przeprowadzić analizę oddziaływań skumulowanych w odniesieniu do JCW objętej oddziaływaniem przedsięwzięcia i z innymi działaniami prowadzonymi na cieku lub w zlewni.
- należy przeprowadzić analizę oddziaływania na ekosystemy od wód zależne
- należy podać szczegółową charakterystykę prowadzonych prac; w szczególności w korycie i w strefie brzegowej

- należy podać parametry techniczne istniejących i planowanych obiektów
- należy przedstawić wszystko na mapach, wraz z załączeniem przekrojów

Wykonawca w ramach przygotowywania raportu zobowiązany jest m. in. do:

- opracowania informacji przyrodniczych zawierających m.in.:
 - inwentaryzację przyrodniczą tj. położenie i sytuację przestrzenną, ogólną charakterystykę terenu otaczającego, opis ekosystemów i zbiorowisk roślinnych, charakterystykę dendroflory, charakterystykę flory naczyniowej, ogólną charakterystykę faunistyczną, waloryzację przyrodniczą tj.: florę roślin naczyniowych, roślinność - zbiorowiska roślinne, drzewa i krzewy, fauna, potencjalne zagrożenia dotyczące m.in.: gleby, lasów, siedlisk roślin, siedlisk fauny wodnej, nadwodnej, zalecenia czynności zabezpieczających: gleby, drzewostanu, roślin zielonych, siedlisk faunistycznych, wpływ planowanych prac na: stosunki wodne, warunki siedliskowe terenów przyległych do rzeki, zbiorowiska roślinne, chronione gatunki roślin, zwierząt i grzybów, warunki życia, rozrodu i migracji organizmów wodnych i inne.
- dokonania oceny oddziaływania realizowanego przedsięwzięcia hydrotechnicznego na stan/potencjał ekologiczny jednolitych części wód, w tym:
 - identyfikacji jednolitej części wód powierzchniowych, kategorii jednolitej części wód powierzchniowych oraz przypisanych jej celów środowiskowych,
 - dokonania ustalenia czynników oddziaływania przedsięwzięcia na elementy jakości wód (elementy: biologiczne, hydromorfologiczne, fizykochemiczne) – analiza oddziaływań na etapie realizacji i eksploatacji planowanego przedsięwzięcia oraz analiza wpływu planowanego przedsięwzięcia na cele środowiskowe JCWP, działania ukierunkowane na maksymalne złagodzenie skutków przedmiotowego przedsięwzięcia dla określonego celu.

6.3 Przed złożeniem wniosku o decyzję środowiskową do właściwego organu, projekt kompletnego wniosku wraz z załącznikami należy złożyć w siedzibie Zarządu Zlewni w Ostrołęce, celem jego sprawdzenia i akceptacji.

6.4 **Operat wodnoprawny** winien w szczególności uwzględniać/zawierać :

- aktualne dane hydrologiczne, sporządzenie obliczeń hydrologicznych i hydraulicznych. Obliczenia hydrologiczne winny zawierać opracowanie przepływów charakterystycznych oraz maksymalnych na podstawie aktualnych danych bądź obliczone aktualnymi powszechnie stosowanymi metodami obliczeniowymi.
- analizę warunków wodno-gruntowych. Merytoryczna analiza zasięgu oddziaływań piętrzeń, w celu określenia możliwie udowodnionego obszaru oddziaływania. Należy wskazać czy w wyniku retencji korytowej i podniesienia się poziomu zwierciadła wody w danym cieku nie będzie to miało wpływu na zmianę warunków wodno-gruntowych na gruntach sąsiadujących z ciekim. Należy uzasadnić zasięg oddziaływania zamierzonego korzystania z wód (w szczególności odległość) na grunty przyległe do koryta, rowu czy kanału.
- materiały archiwalne, wizje terenową wraz z dokumentacją fotograficzną w postaci plików *.jpg lub *.pdf. W wynikach wizji lokalnej należy przedstawić urządzenia wodne z każdej strony między innymi od WG i WG, rowy uchodzące do cieków, kanałów, doprowadzalników umocnienia skarp wokół urządzeń wodnych, występowanie urządzeń kontrolno-pomiarowych. Należy dołączyć zdjęcia z wizji w terenie zawierające wszystkie zinwentaryzowane miejsca newralgiczne wraz z podaniem ich współrzędnych geodezyjnych w układzie odniesienia PL-ETRF2000.
- ocena stanu technicznego i bezpieczeństwa istniejących konstrukcji w celu określenia czy urządzenie wodne jest sprawne i może pełnić swoją funkcję.
- przegląd wydanych pozwoleń wodnoprawnych w zasięgu oddziaływania planowanych do wykonania urządzeń wodnych i zamierzonego korzystania z wód, ich pozyskanie wraz z właściwym uwierzytelnieniem celem przedłożenia do akt sprawy postępowania wodnoprawnego, a także analiza oraz uwzględnienie ich zapisów na etapie opracowywania operatu wodnoprawnego oraz instrukcji gospodarowania wodą.
- w operacie należy zawrzeć zgody i ustalenia dokonane w trakcie opracowania z osobami i zakładami będącymi stronami w postępowaniu administracyjnym związanym z wydaniem pozwolenia wodnoprawnego. Dodatkowo należy uzyskać niezbędne uzgodnienia, opinie oraz decyzje w imieniu Zamawiającego zgodnie z art. 407 ust. 2.

6.5 Przed złożeniem wniosku do ministra właściwego do spraw gospodarki wodnej (Ministerstwo Infrastruktury), projekt kompletnego wniosku wraz z załącznikami należy złożyć w Zarządzie Zlewni w Ostrołęce, celem jego sprawdzenia i akceptacji przez Zamawiającego tj. na szczeblu ZZ, RZGW i KZGW (zgodnie z procedurą obowiązującą w PGW WP). *PGW Wody Polskie, jako wnioskodawca pozwolenia wodnoprawnego, składa wniosek o wydanie pozwolenia do Ministra właściwego do spraw gospodarki wodnej. W związku z powyższym, Wykonawcę zobowiązuje się do przestrzegania procedury składania wniosków obowiązującej w PGW Wody Polskie. Schemat ww. procedury stanowi załącznik nr 2 do nin. Opisu przedmiotu zamówienia.*

6.6 Wykonawca jest zobowiązany do brania czynnego udziału w postępowaniu administracyjnym o wydanie pozwolenia wodnoprawnego, w tym przekazywanie w wyznaczonym przez zamawiającego terminie: wyjaśnień, uzupełnień i poprawy.

- 6.7 Wniosek o wydanie pozwolenia wodnoprawnego do właściwego ministra składa Dyrektor Zarządu Zlewni w Ostrołęce, nie zwalnia to jednak wykonawcy z odpowiedzialności za uzyskanie pozwolenia.
W związku z powyższym, po uzyskaniu akceptacji Zamawiającego opracowanego operatu wodnoprawnego i projektu wniosku o wydanie ww. pozwolenia (pozytywnym akceptacji karty uzgodnień wniosku zgodnie z procedurą obowiązującą w PGW WP) Wykonawca przekaże:
- zaakceptowaną/ ostateczną wersję operatu wodnoprawnego (wersja papierowa + wersja elektroniczna na nośniku USB/dysku przenośnym, pliki z rozszerzeniem „pdf” i „doc”, załączniki mapowe – pliki z rozszerzeniem „pdf” i „dwg” lub inne umożliwiające edycję), odpowiadający wymaganiom Ustawy z dnia 20 lipca 2017 r. Prawo wodne (t. j. Dz. U. z 2021 r. poz. 2233 z późn. zm.).
 - kompletny wniosek zgodny z wzorem Ministra Infrastruktury pobrany ze strony: <https://www.gov.pl/web/infrastruktura/wzor-wniosku-o-wydanie- pozwolenia-wodnoprawnego> wraz ze wszystkimi niezbędnymi załącznikami do wniosku o wydanie pozwolenia wodnoprawnego.
- 6.8 O wszystkie inne decyzje, postanowienia, zgłoszeń, uzgodnienia i.in. występował będzie wykonawca.
- 6.9 W przypadku konieczności stałego zajęcia gruntu i konieczności dokonania wykupu terenu pod inwestycje- opracowanie dokumentacji geodezyjno- prawnej z podziałem działek oraz operatu szacunkowego wartości gruntu. Projekt podziału nieruchomości w formie operatu geodezyjnego podziału przedstawiającego podział działek niezbędnych dla wykonania obiektów budowlanych, który powinien zawierać m.in.:
- mapy ewidencyjne zawierające projekty podziału nieruchomości oraz nieruchomości w całości wchodzące w zakres projektowanej inwestycji,
 - mapę ewidencyjną zawierającą projektowany obszar inwestycji z zaznaczeniem podziałów nieruchomości oraz nieruchomości wchodzące w całości w zakres projektowanej inwestycji, a także zaznaczony obszar zajęcia w sposób trwały i czasowy pod realizację tej inwestycji,
 - wykaz zmian gruntowych (zbiorczy),
 - wykaz synchronizacyjny (porównawczy, kataster-ewidencja),
 - kopię protokołów okazania granic (przekazanych do PODGIK),
 - badanie stanu prawnego wszystkich nieruchomości objętych projektem inwestycji (kopie decyzji, KW, kopie aktów notarialnych, itd.).

7. **Termin realizacji** całego przedmiotu zamówienia: 16 miesięcy.

8. Wykaz elementów zamówienia.

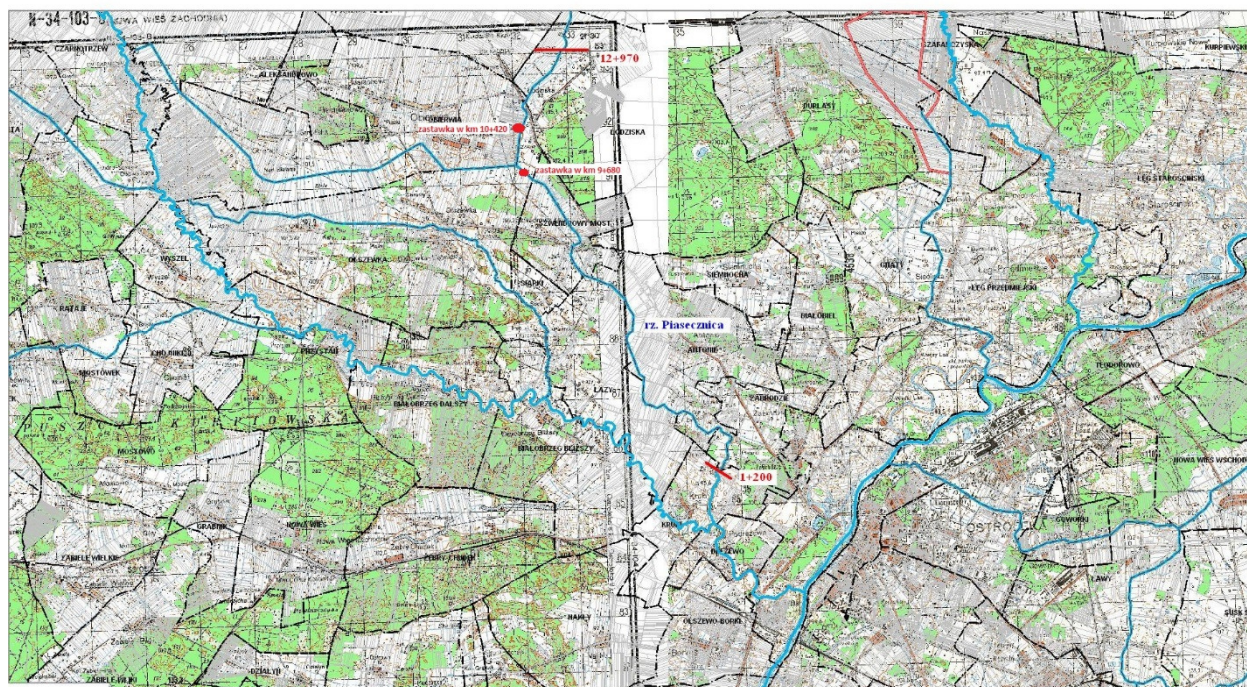
- Wykaz będzie stanowił podstawę do obliczenia ceny ofertowej
- Przed podpisaniem umowy wykonawca będzie zobowiązany na podstawie wykazu elementów zamówienia do sporządzenia i przedłożenia harmonogramu rzeczowo – finansowego zamówienia.
- Harmonogram będzie określał kolejności wykonania poszczególnych elementów, terminy ich wykonania oraz umożliwi częściowe rozliczenie zamówienia.
- Uzgodniony i zatwierdzony przez zamawiającego harmonogram rzeczowo – finansowy będzie integralną częścią umowy.

Lp.	Wykaz elementów zamówienia
1	Opracowanie dokumentacji projektowo-kosztorysowej
1.1	Materiały i dane do projektowania w tym mapa do celów projektowych i inne
1.2	Projekt budowlany
1.3	Projekt wykonawczy
1.4	Przedmiar robót
1.5	Kosztorys inwestorski
1.6	Specyfikacje techniczne wykonania i odbioru robót budowlanych
1.7	Informacja dotycząca bezpieczeństwa i ochrony zdrowia
1.8	dokumentacji geotechnicznej podłoża gruntowego, na podstawie przeprowadzonych badań geotechnicznych
2	Opracowanie karty informacyjnej przedsięwzięcia (w przypadku potrzeby opracowanie raportu oddziaływania na środowisko), wniosku i wszystkich załączników do wniosku o wydanie decyzji o środowiskowych uwarunkowaniach oraz uzyskanie prawomocnej decyzji środowiskowej.
3	Opracowanie niezbędnych materiałów, załączników, wniosku o uzyskania decyzji o lokalizacji inwestycji celu publicznego oraz uzyskanie prawomocnej decyzji lokalizacyjnej.
4	Opracowanie wniosku wraz z załącznikami do zgłoszenie na podstawie art. 118 ust. 1 ustawy o ochronie przyrody oraz uzyskanie postanowienia o milczącym załatwieniu sprawy zgłoszenia
5	Opracowanie operatu wodnoprawnego, wniosku i wszystkich załączników do wniosku o wydanie pozwolenia wodnoprawnego oraz uzyskanie prawomocnego pozwolenia wodnoprawnego

6	Opracowanie wniosku oraz załączników do wniosku o wydanie pozwolenia na budowę/ zgłoszenia zamiaru wykonania robót budowlanych oraz uzyskanie prawomocnego pozwolenia na budowę/ zaświadczenia o braku sprzeciwu do zgłoszenia.
7	W przypadku konieczności stałego zajęcia gruntu i konieczności dokonania wykupu terenu pod inwestycję- opracowanie dokumentacji geodezyjno- prawnej z podziałem działek oraz operatu szacunkowego wartości gruntu.
8	Pełna dokumentacja w formie zapisu elektronicznego na płytach CD lub DVD lub pendrive

9. Lokalizacja budowli

PGW WP Zarząd Zlewni w Ostrołęce
rzeka Piasecznica w km 1-200-12+970 - budowie piętrzące
obrzeży Krutki, Zabrodzie, Antonie, Łazy gm. Okszewo-Borki oraz obrzeży Szwendrowy Most, Olierwia, Łódziska gm. Lelis



PGW WP Zarząd Zlewni w Ostrołęce
rzeka Piasecznica km 12+970-31+350 - budowie piętrzące
obrzeż Łódziska gm. Lelis oraz obrzeży Szafarnia, Dylewo, Kuczyńskie, Strzałki, Piasecznica gm. Kadzidło

