

OPIS PRZEDMIOTU ZAMÓWIENIA

Modernizacja budynku biurowego polegająca na montażu systemu klimatyzacji ul. Braci Gierymskich 149a we Wrocławiu.

Wykonanie instalacji klimatyzacji wraz z dostawą urządzeń klimatyzacyjnych w obiektach RZGW Wrocław.

I. Dane techniczne charakteryzujące obiekt

DANE OGÓLNE:

Nazwa budynku: Budynek biurowy

Położenie: ul. Braci Gierymskich 149a, 50-966 Wrocław

Budynek parterowy, niepodpiwniczony, ocieplony

Stan istniejący obiektu: w ciągłej eksploatacji

DANE TECHNICZNE:

- Fundamenty betonowe: ławy fundamentowe pod ścianami.
- Ściany nośne podłużne: zewnętrzne zbudowane są z pustaków żużlobetonowych o grubości konstrukcji 24 do 30 cm, wewnętrzne z cegieł lub pustaków ceramicznych o grubości konstrukcyjnej ok 25 cm. Ściany działowe z cegieł ceramicznych o grubości ok 12 cm.
- Słupy żelbetonowe
- Dach płaski dwuspadowy o połaciach niesymetrycznych, który w najwyższym punkcie osiąga wysokość 3,71 m ponad poziom przylegającego terenu. Poszycie dachu z papy dachowej.
- Budynek od zewnątrz ocieplony styropianem o zmiennej grubości ok 10 cm, otoczony opaską betonową o szerokości ok. 50 cm
- Brak wentylacji w pokojach biurowych i korytarzu, wentylacja wymuszona w sanitariatach.
- Obiekt wyposażony jest w instalacje:
 - wodną
 - kanalizacyjną
 - elektryczne
 - odgromową
 - telefoniczną i internetową
 - ogrzewanie elektryczne

POWIERZCHNIA OBIEKTU:

Całkowita powierzchnia zabudowy: 225,9 m²

Całkowita powierzchnia użytkowa: 183,4 m²

Kubatura brutto: 726,9 m³

Kubatura netto: 436,7 m³

II. Stan istniejący obiektu:

Obiekt w ciągłej eksploatacji.

III. Cel modernizacji

Poprawa warunków pracy w okresach letnich upałów oraz możliwość dogrzewania budynku w okresie obniżonych temperatur zewnętrznych.

IV. Czynności do wykonania:

Zakres zamówienia obejmuje wykonanie klimatyzacji budynku obejmującą pokoje biurowe, korytarz i serwerownię.

CHARAKTERYSTYKA PRZEWIDZIANEGO ROZWIĄZANIA

1. Przewidziany jest montaż czternastu wymienników wewnętrznych, tj. w pokojach biurowych i na korytarzu. Możliwości finansowe pozwalają na założenie systemu multi-split 2:1 czyli dla dwóch jednostek chłodzących przewiduje się zasilanie z jednego agregatu zewnętrznego oraz montaż dwóch mocniejszych jednostek z osobnym zasilaniem. Szczegółowy wykaz pomieszczeń wraz z powierzchnią uwzględniony został w rozdziale VI opisu przedmiotu zamówienia (Plan sytuacyjny).

Montaż urządzeń będzie obejmował:

- a) zabezpieczenie powierzchni biurowych przed zanieczyszczeniem,
- b) dostarczenie wszystkich potrzebnych materiałów i urządzeń do instalacji elementów systemu klimatyzacji,
- c) dostosowanie lub dobudowanie obwodu zasilania do zamontowanych jednostek będących przedmiotem zamówienia,
- d) wykonanie instalacji odprowadzania skroplin wraz z uchwytami i innymi niezbędnymi częściami, przy czym skropliny muszą być odprowadzane przy pomocy pompki skroplin. Zamawiający dopuszcza możliwość innego rozwiązania,
- e) dostarczenie odpowiedniej ilości czynnika chłodniczego,
- f) wykonanie prób szczelności instalacji chłodniczej,
- g) przeprowadzenie kontroli działania instalacji klimatyzacji,
- h) uruchomienie oraz oddanie do użytku instalacji zgodnie z wymaganiami oraz szkolenie pracowników znajdujących się na poszczególnych kondygnacjach, z funkcji zamontowanych urządzeń,
- i) wykonanie wszystkich ww. prac oraz tych które nie zostały wskazane, a są konieczne i niezbędne do prawidłowego funkcjonowania układu.

2. Wspólny Słownik Zamówień (CPV):

51500000-7 Usługi instalowania maszyn i urządzeń

45331200-8 Instalowanie urządzeń wentylacyjnych i klimatyzacyjnych

45331220-4 Instalowanie urządzeń klimatyzacyjnych

39717200-3 Urządzenia klimatyzacyjne

3. Parametry techniczne urządzeń klimatyzacyjnych

Wydajność chłodnicza: 12 x 2kW i 2 x 3,5kW

Wydajność grzewcza: 12 x 2,1 kW i 2 x 3,6kW

Poziom hałasu: 20-34 dB

Typ czynnika chłodzącego: R32

- a) Wykonawca zobowiązany jest do zamontowania jednostek wewnętrznych w pomieszczeniach wskazanych w rozdziale VI Opisu przedmiotu zamówienia.
- b) Wykonawca zobowiązany jest do wykonania przeglądów okresowych dwa razy w roku kalendarzowym przez cały okres gwarancji.

Szacowana moc chłodnicza dla całości budynku, to 31kW zaś moc grzewcza to 32,4 kW.

4. Przeglądy i konserwacja urządzeń

- a) Wykonawca w okresie trwania gwarancji zobowiązuje się do wykonania bezpłatnych przeglądów okresowych i konserwacji urządzeń klimatyzacji w ramach niniejszego zamówienia nie rzadziej niż 2 razy w roku tj. przed rozpoczęciem sezonu letniego i po jego zakończeniu w przypadku wszystkich urządzeń zainstalowanych we wszystkich pomieszczeniach biurowych objętych zamówieniem.
- b) Zakres czynności do wykonania podczas przeglądów i konserwacji:
 - sprawdzenie stanu technicznego jednostek wewnętrznych i zewnętrznych,
 - sprawdzenie i regulacja układów chłodniczych oraz w razie konieczności uzupełnienie czynnika chłodniczego,
 - sprawdzenie szczelności obiegu chłodniczego,
 - sprawdzenie, czyszczenie (odgrzybianie układu) i w razie konieczności wymiana filtrów powietrza,
 - sprawdzenie i regulacja układów elektrycznych i sterowania,
 - sprawdzenie poziomu oleju w sprężarkach,
 - sprawdzenie szczelności i drożności instalacji odprowadzania skroplin,
 - czyszczenie jednostek wewnętrznych i zewnętrznych,
 - usunięcie wszystkich stwierdzonych usterek podczas wykonywania czynności obsługowych.
- c) Dodatkowy zakres prac niż ww. zostanie uwzględniony na protokole lub innym dokumencie przekazanym zamawiającemu po wykonanym przeglądzie.
- d) Wykonawca w ramach zamówienia zobowiązuje się do stałego nadzoru nad prawidłowym i bezpiecznym działaniem urządzeń w czasie trwania gwarancji, w tym usuwania usterek i awarii na zasadach określonych w umowie.

5. Zakres rzeczowy inwestycji:

- a) Kompletaacja urządzeń, instalacji i materiałów montażowych
- b) Montaż urządzeń zewnętrznych i wewnętrznych
- c) Wykonanie instalacji elektrycznych i chłodniczych z odprowadzeniem skroplin
- d) Sprawdzenie szczelności instalacji
- e) Wykonanie izolacji
- f) Napełnienie układów czynnikiem chłodniczym
- g) Rozruch poszczególnych układów
- h) Przeszkolenie użytkownika z przekazaniem instrukcji obsługi i dokumentów gwarancyjnych.

Sposób rozmieszczenia wymienników wewnątrz pokoi biurowych, nie powinien powodować ruchu chłodnego powietrza bezpośrednio na biurko pracownika.

V. WARUNKI REALIZACJI ZAMÓWIENIA

Termin wykonania zamówienia: maksymalnie 30 dni kalendarzowych od dnia przyjęcia zlecenia

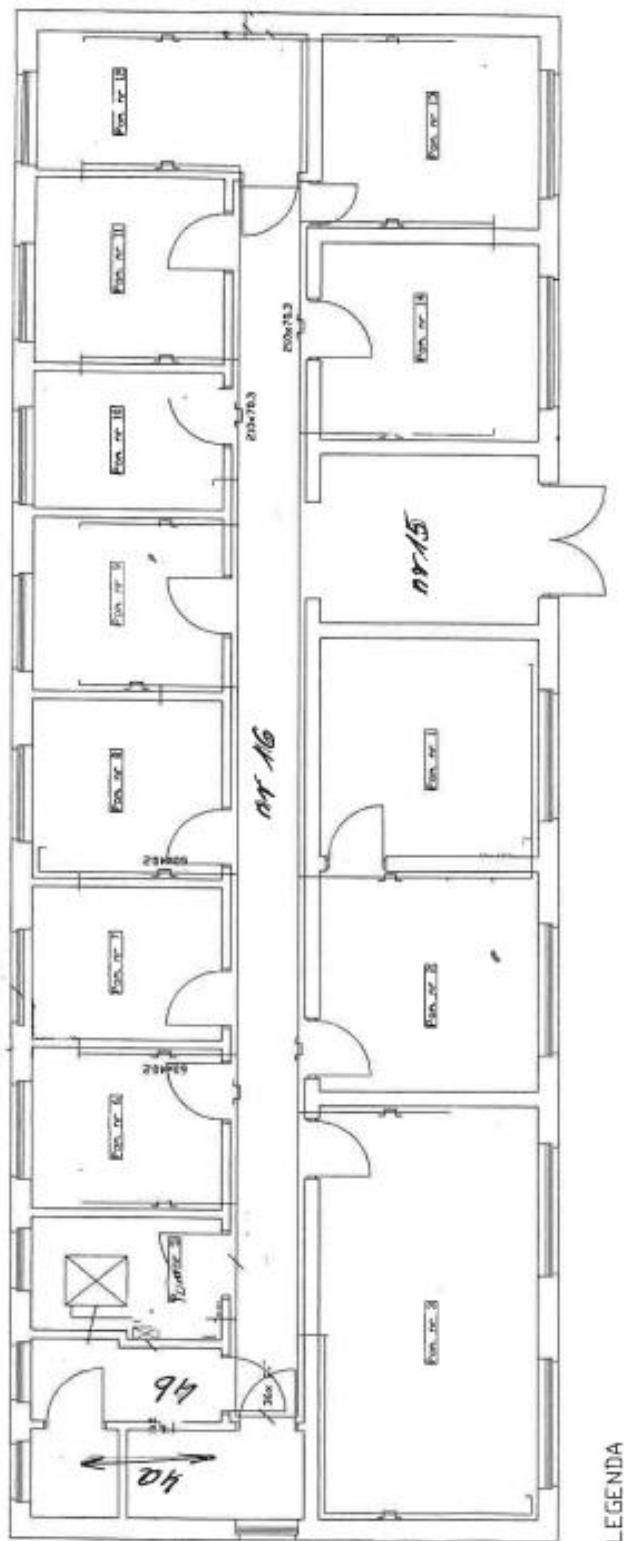
Czas wykonywania prac montażowych: maksymalnie 30 dni kalendarzowych

1. Potencjalny Wykonawca przed przystąpieniem do postępowania powinien przeprowadzić wizję lokalną w zakresie niezbędnym dla wykonania zadania oraz określenia zakresu prac.
Osobami do kontaktu w sprawie przeprowadzenia wizji lokalnej są:
 - Pan Bogusław Gil, tel. +48 601 454 475, e-mail: boguslaw.gil@wody.gov.pl
 - Pan Krzysztof Zakrzewski, tel. +48 71 348 11 22, e-mail: krzysztof.zakrzewski@wody.gov.pl
2. Przed realizacją zamówienia Wykonawca zobowiązany jest do uzgodnienia z Zamawiającym dokumentacji projektowej dotyczącej planowanego rozmieszczenia urządzeń oraz trasy instalacji zasilania.
3. Wykonawca zobowiązany jest do dbałości o to, aby nie naruszyć istniejących instalacji i sieci budynku. Przejścia i przebicia przez przegrody budowlane powinny być wykonywane ze szczególną ostrożnością, w zakresie wyłącznie niezbędnym do przeprowadzenia elementów instalacji. W przypadku uszkodzeń elementów i wyposażenia budynku Wykonawca zobowiązany jest do przywrócenia ich stanu pierwotnego, łącznie z wykonaniem prac malarskich w zakresie wynikającym z powstałych uszkodzeń.
4. Wykonawca zobowiązany jest do uzyskania w imieniu Zamawiającego wszelkiej niezbędnej dokumentacji zgodnej z prawem budowlanym i aktualnymi przepisami.

5. Po zakończonych pracach Zamawiający podpisze z Wykonawcą protokół odbioru w sprawie odbioru dostawy i montażu systemu klimatyzacji.
6. Przed podpisaniem protokołu odbioru końcowego Wykonawca wykona dokumentację powykonawczą (na rzutach kondygnacji budynku naniesie zainstalowane urządzenia wraz z trasami zasilania elektrycznego, odprowadzania skroplin oraz obiegu czynnika chłodzącego).
7. Zamawiający informuje, że usługi objęte przedmiotowym zamówieniem prowadzone będą w obiekcie który funkcjonuje. Prace, które wymagają czasowego wyłączenia pomieszczenia lub ciągu komunikacyjnego pracowników, za zgodą Zamawiającego, Wykonawca będzie mógł wykonywać po godzinach pracy jednostki. Wyłączenie pomieszczeń z użytkowania przed godz. 16:00 wymaga każdorazowej zgody Zamawiającego.
8. Wszystkie urządzenia dostarczone przez Wykonawcę muszą spełniać wymagania Rozporządzenia Ministra Gospodarki z dnia 30.10.2002 r. w sprawie minimalnych wymagań dotyczących bezpieczeństwa i higieny pracy w zakresie użytkowania maszyn przez pracowników podczas pracy (Dz. U. 03.178.1745), Rozporządzenia Ministra Gospodarki, Pracy i Polityki Społecznej z dnia 10.04.2003 r. w sprawie zasadniczych wymagań dla maszyn i elementów bezpieczeństwa (Dz. U. 03.91.858).
9. Wykonawca po zakończeniu prac zobowiązany jest do dostarczenia Zamawiającemu zgodnie z Polskimi Normami oraz obowiązującymi przepisami kart katalogowych w języku polskim, kart gwarancyjnych, certyfikatów, deklaracji zgodności oraz atestów.
10. Zamawiający wymaga minimum 36 miesięcy gwarancji na zamontowane urządzenia oraz wykonany zakres prac. Termin gwarancji rozpoczyna się od dnia podpisania protokołu odbioru przez dwie Strony zawierające umowę.



VI. Plan sytuacyjny - rozkład pomieszczeń w budynku biurowym przy ul. Braci Gierymskich 149A



VII. Zestawienie wymiarów poszczególnych pomieszczeń

Pomieszczenie nr	wymiar A	wymiar B	wymiar H	ściany - powierzchnia	podłogi - powierzchnia	Uwagi
	[m]	[m]	[m]	[m2]	[m2]	
1	3,50	3,52	2,54	35,66	12,32	
2	3,66	3,62	2,54	36,98	13,25	
3	6,79	3,63	2,54	52,93	24,65	
4a	1,34	4,25	2,54	28,40	5,70	WC damskie – bez klimatyzacji
4b	1,40	3,07	2,54	22,71	4,30	WC męskie – bez klimatyzacji
5	1,98	3,07	2,54	25,65	6,08	
6	2,54	3,07	2,54	28,50	7,80	
7	2,52	3,07	2,54	28,40	7,74	
8	2,96	3,07	2,54	30,63	9,09	
9	2,97	3,06	2,54	30,63	9,09	
10	3,00	3,06	2,54	30,78	9,18	
11	2,88	3,05	2,54	30,12	8,78	
12	2,10	4,35	2,54	32,77	9,14	
13	3,29	3,66	2,54	35,31	12,04	
14	3,17	3,65	2,54	34,65	11,57	
15	3,00	3,00	2,54	30,48	9,00	Przedsiónek – bez klimatyzacji
16	20,64	1,18	2,54	110,85	24,36	korytarz

Razem: **184,09**